



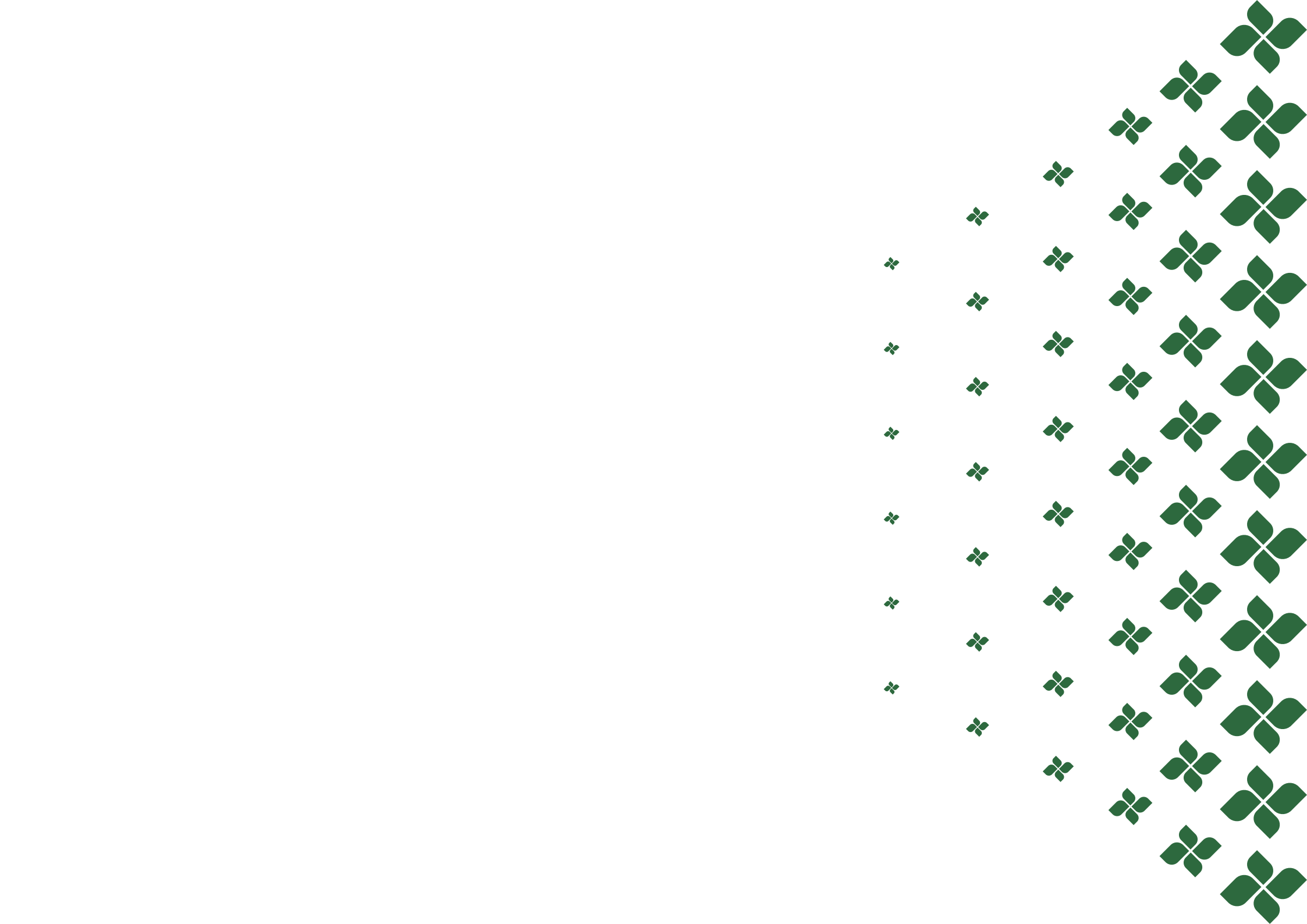
مؤسسة مستشفى الملك  
فيصل التخصصي الخيرية  
King Faisal Specialist Hospital Foundation  
وريف الخيرية - Wareef Charity



## التقرير السنوي

لمؤسسة مستشفى الملك  
فيصل التخصصي الخيرية

2020



## تمهيد

في كل مجتمع متحضر لا بد من وجود مؤسسات ومنشآت خيرية غير ربحية تساند الجهات الحكومية وتفتح المجال لنموّ بذرة الخير في النفس البشرية بما يعود بالنفع على المجتمع في كافة المجالات.

وقد تميّزت المملكة العربية السعودية بالريادة في مجال العمل الخيري بوصفها محضن الإسلام الأول، وهو الدين الذي يحث أتباعه على فعل الخير قدر المستطاع، ومن هنا نشأ مفهوم "الوقف" أو المنشآت الحيوية ذات الريع الخيري المحض.

ولم يقتصر الدور الريادي للمملكة في المجال الخيري على الداخل؛ بل تجاوز ذلك إلى كافة أصقاع الأرض سواء كان ذلك عبر مؤسسات وطنية أو عبر المساهمة الفاعلة في المؤسسات الخيرية على مستوى العالم، وهو ما أكسب المملكة مكان الصدارة في هذا المجال من خلال النتائج الملموسة على أرض الواقع.

ومن أنبل المجالات الخيرية المجال الصحي؛ فلا تنمية ولا تقدّم لأي مجتمع إن لم يحظ أفراداه بالرعاية الصحية الشاملة، فإذا كان العمل الخيري الصحي مصحوبًا بروح الاحترافية والإتقان، ومدعومًا بمركز أبحاث متخصص؛ فقد بلغ الغاية الأسمى وسار على الطريق الصحيح.

وفي مجال العمل الخيري الصحي تعمل مؤسسة مستشفى الملك فيصل التخصصي الخيرية متجاوزة كل التحديات والصعاب، وعاقدة العزم على تحقيق رؤيتها ورسالتها وأهدافها؛ بالدعم غير المحدود من الحكومة الرشيدة ومن القطاع الخاص ومن فريق عملها الاحترافي.

# المحتويات



5	مجلس الأمناء
6	رسالتنا ورؤيتنا
7	أهدافنا
8	الهيكل الإداري
9	الملخص التنفيذي
10	مخرجات المشاريع
12	جدول برامج المشاريع
14	• رعاية
32	• وقاية
36	• دراية
40	• كفاءة
44	المؤسسة وجائحة كورونا
46	فعاليتنا
59	المؤسسة مالياً
64	التطور الداخلي للمؤسسة



# مجلس الأمناء

يتألف مجلس أمناء المؤسسة من :

سعادة الأستاذ/ عبدالمحسن بن عبدالعزيز الفارس  
عضواً

سعادة الدكتور/ عبدالرحمن بن حمد الحركان  
عضواً

سعادة الأستاذ/ محمد بن صالح آل الشيخ  
عضواً

سعادة الدكتور/ عبدالرحمن بن محمد المزروع  
عضواً

سعادة المهندس/ ماهر بن عبدالله السليمي  
عضواً وأميناً لمجلس الأمناء

معالي الدكتور/ ماجد بن إبراهيم الفياض  
رئيس مجلس الأمناء

سعادة الدكتور/ عبدالعزيز بن محمد السويلم  
عضواً ونائباً للرئيس

سعادة الدكتور/ عبدالرحمن بن عبد المحسن الراجحي  
عضواً

سعادة الدكتور/ خالد بن عبدالله القاسم  
عضواً

سعادة المهندس/ علي بن صالح البراك  
عضواً



## رؤيتنا

أن نكون مؤسسة خيرية رائدة في مجال الرعاية الصحية والاجتماعية، تعمل في المملكة العربية السعودية.



## رسالتنا

دعم تقديم خدمات الرعاية الصحية في "المؤسسة العامة لمستشفى الملك فيصل التخصصي ومركز الأبحاث" من خلال: الإسهام في رفع المعاناة عن المرضى وعائلاتهم، وتمويل الأبحاث، والمشاركة في رفع مستوى الوعي في المجال الصحي، وتنمية الأوقاف الطبية بالتعاون مع المؤسسات المحلية والعالمية الرائدة.



### الاستراتيجيات

- النفع المجتمعي المتميز
- المنح الاستراتيجية المتميز
- مأسسة العمل
- الاستثمار الأمثل للموارد والاستدامة المالية

### القيم

- التكامل
- المصداقية
- الالتزام
- الابتكار
- الشغف
- التركيز



## أهدافنا الاستراتيجية العامة

دعم تأهيل الكفاءات الطبية  
المتخصصة من المواطنين



دعم توفير الرعاية الطبية التخصصية



دعم برامج الوقاية من الأمراض



دعم الأبحاث العلمية والتطبيقية المتعلقة  
بالمجالين الطبي والصحي



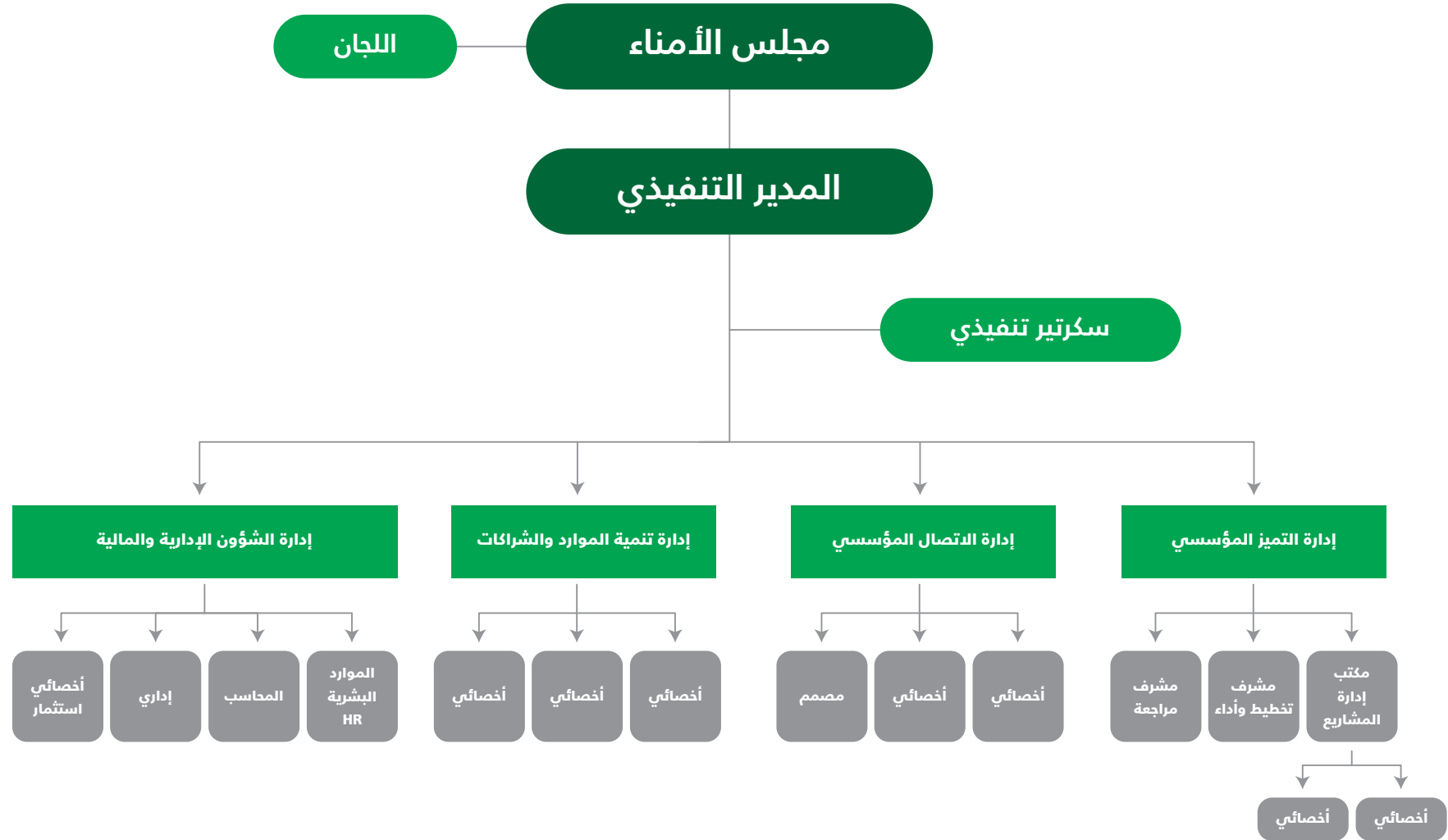
تقديم العون للمرضى المحتاجين



دعم الأنشطة الثقافية والعلمية التي  
تساهم في رفع مستوى الوعي بالثقافة  
الصحية



# الهيكل الإداري





# الملخص التنفيذي



مؤسسة مستشفى الملك  
فيصل التخصصي الخيرية  
King Faisal Specialist Hospital Foundation  
وريف الخيرية - Wareef Charity



عدد المتطوعون

94

إجمالي ساعات التطوع

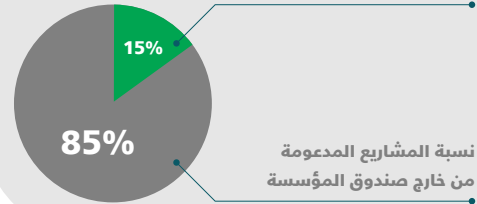
3760

المواد الإعلانية والتوعوية

425

النسبة المالية

نسبة المشاريع المدعومة  
من صندوق المؤسسة



نسبة المشاريع المدعومة  
من خارج صندوق المؤسسة

عدد المستفيدين

1,769,239

تكلفة المشاريع المنفذة

21,394,114

16



رعاية

2



وقاية

6



دراسة

1



كفاءة

مجموع  
المشاريع

25

# مخرجات المشاريع



مؤسسة مستشفى الملك  
فيصل التخصصي الخيرية  
King Faisal Specialist Hospital Foundation  
وريف الخيرية - Wareef Charity



منصة رقمية  
( إشارة )




13  
جهاز حقن وريدي



15  
ثلاجة ماء




100  
كرسي متحرك



3  
فعاليات الأعياد



خدمة الرأي الثاني  
في ثلاث مدن



5  
وحدات سكنية



277 جهاز  
قياس بلا وخذ  
5902 حساس

# مخرجات المشاريع



مؤسسة مستشفى الملك  
فيصل التخصصي الخيرية  
King Faisal Specialist Hospital Foundation  
وريف الخيرية - Wareef Charity



## أبحاث الباطنية

52  
بحث علمي

22  
جائزة

27  
منحة

3  
دورات في البحث السريري

## أبحاث التوحد

18 مستفيد من ماجستير التحليل  
السلوكي من جامعة نيفادا

27 بحث ونشر علمي  
بما يخص التوحد

مختبر السلوك البشري

4045 جلسة متخصصة  
للتشخيص عن التوحد

تشخيص 21 طفل مصاب  
من خلال الزيارات خارج الرياض

244 أسرة تم تدريبهم للتعامل  
مع ذويهم المصابين من التوحديين

4 شراكات استراتيجية بالإضافة إلى  
10 اتفاقيات تطويرية ومجتمعية

# جدول برامج مشاريع وريف



## كفاءة

33% نسبة إنجاز  
2 مشروع

دعم تأهيل الكفاءات الطبية المتخصصة من المواطنين

33% نسبة الإنجاز  
2 مشاريع

اعتيادي 1 مشاريع  
متميز 1 مشاريع

مهارة  
متقن

صحة القائد

## دراية

43% نسبة إنجاز  
3 مشروع

دعم الأبحاث العلمية والتطبيقات المتعلقة بالمجالات الطبي والصحي

43% نسبة الإنجاز  
3 مشاريع

متميز 1 مشاريع  
استراتيجي 3 مشاريع

المركز الوطني  
لأبحاث السرطان

أبحاث الشباب  
أبحاث الباطنية

مؤتمر زراعة النخاع  
المؤتمر الدولي  
للتمرريض

100% نسبة إنجاز  
2 فعاليات

دعم أبحاث كورونا

## وقاية

49% نسبة إنجاز  
2 مشروع

دعم برامج الوقاية من الأمراض

35% نسبة الإنجاز  
1 مشاريع

دعم الأنشطة الثقافية والعلمية التي تساهم في رفع مستوى الوعي بالثقافة الصحية

56% نسبة الإنجاز  
1 مشاريع

متميز 3 مشاريع

الأجنحة  
المكتبة

اليوم العالمي للطفولة  
الإحتفال باليوم الوطني  
يوم وريف

100% نسبة إنجاز  
3 فعاليات

مسابقة وعي الأسرة COVID - 19

## رعاية

66% نسبة إنجاز  
14 مشروع

تقديم العون للمرضى المحتاجين

62% نسبة الإنجاز  
10 مشاريع

دعم توفير الرعاية الطبية التخصصية

56% نسبة الإنجاز  
6 مشاريع

اعتيادي 5 مشاريع  
متميز 7 مشاريع  
استراتيجي 4 مشاريع

عربة الدم  
أبحاث التوحد  
حياك

معاك  
الحقن الوريدي  
قياس بلا وخر  
الطب الإبتصالي

سهل  
فسيلة

مرتاح  
إبتسامه جديدة  
الكراسي المتحركة  
سقيا الماء  
بهجة

قياس تجربة المريض  
نمشي للتصلب اللويحي  
أشركني في القرار

استديو الأجنحة  
إطلاق تطبيق إشارة  
اتفاقية الوصول الشامل

100% نسبة إنجاز  
6 فعاليات

سفير الوقاية



# رعاية



مؤسسة مستشفى الملك  
فيصل التخصصي الخيرية  
King Faisal Specialist Hospital Foundation  
وريف الخيرية - Wareef Charity



## الهدف الأول

اعتيادي	متميز	استراتيجي
مرتاح	قياس بلا وخز معاك	عربة الدم
	الطب اليتصالي	الحقن الوريدي

### دعم توفير الرعاية الطبية التخصصية



**56%**

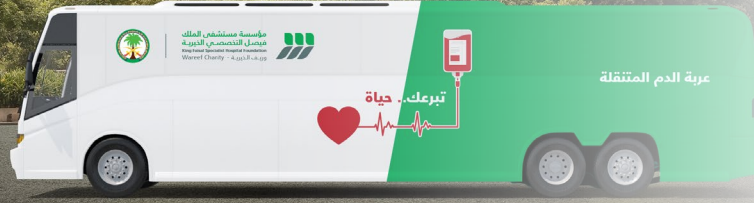
نسبة الإنجاز

**6**

مشاريع

# عربة الدم المتنقلة

تقديم الدعم لبنك الدم بتنفيذ عيادة بنك إضافية من أجل زيادة عدد المتبرعين بالدم.



6,000,000 ريال سعودي

التكلفة المالية

مستشفى الملك فيصل التخصصي  
( الرياض + المدينة )

نطاق المشروع

الفئة المستهدفة



- جميع أفراد المجتمع من مختلف الفئات العمرية.

مبررات المشروع



- قلة عدد المتبرعين.
- الاحتياج المستمر لفئات الدم النادرة.
- نقص عدد عربات الدم بالمستشفى.
- تسهيل وصول المتبرعين لبنك الدم.

مخرجات المشروع



- عدد عمليات التبرع خلال اليوم من 70 إلى 80 عملية .
- عدد عمليات التبرع خلال سنة 27,375 عملية.

الأثر المتوقع



- رفع نسبة المتعافين من الأمراض.
- تخفيض نسبة المصابين المحتاجين إلى الدم.



# معاك - العلاج الجماعي

مجموعة دعم المرضى المصابين بمرض السرطان.

150,000 ريال سعودي

التكلفة المالية

مستشفى الملك فيصل التخصصي  
( جدة )

نطاق المشروع

الفئة المستهدفة



- المرضى المصابين بالسرطان من مختلف الفئات العمرية ويتراوح عددهم ما بين 200 – 300 .

مبررات المشروع



- تدهور الحالة النفسية للمرضى في بداية إصابتهم بالأمراض المستعصية ولجوء بعضهم للعزلة عن محيطهم الاجتماعي مما يؤثر على قابليتهم للعلاج.

مخرجات المشروع



- تهيئة بيئة مناسبة ومحفزة لعقد اجتماعات العلاج الجماعي.
- تنظيم (10) جلسات علاج جماعي بإشراف خبير متخصص في مجال العلاج الجماعي.
- توزيع هدايا في الأعياد والمناسبات لجميع المرضى المنومين في المستشفى (ومرافقيهم).

الأثر المتوقع



- تقبل المريض وتعايشه مع مرضه .
- زيادة وتحفيز استجابة المريض للعلاج.



# الحقن الوريدي

توفير أجهزة لحقن الأوردة وسحب السوائل من الجسم من المرضى لإتاحة الفرصة لهم لممارسة حياتهم الطبيعية وعدم الاضطرار للبقاء بالمستشفى لفترة طويلة.



التكلفة المالية | 700,000 ريال سعودي

مستشفى الملك فيصل التخصصي  
( الرياض )

نطاق المشروع

الفئة المستهدفة



• الأطفال الذين يعالجون في مركز الملك فهد الوطني لأورام الأطفال.

مبررات المشروع



- دعم المرضى نفسياً وتمكينهم من ممارسة حياتهم بشكل طبيعي.
- تخفيض قائمة الانتظار وتقليل تكلفة شغل السرير.

مخرجات المشروع



• توفير عدد 50 جهازاً من أجهزة الضخ الوريدي المتنقلة.

الأثر المتوقع



- تقصير فترات بقاء المرضى في المستشفيات.
- تقليل عدد مرات التنويم للطفل الواحد.
- منح الأطفال فرصة ممارسة حياتهم الطبيعية دون الاضطرار للتنويم في المستشفى لفترات طويلة.

# قياس بلا وخر

توفير أجهزة وحساسات لقياس نسبة السكر في الدم لتحسين قابلية الأطفال للاستمرار في إجراء الفحص وتجنبهم آثار مضاعفات المرض.



التكلفة المالية | 1,475,000 ريال سعودي

نطاق المشروع | مستشفى الملك فيصل التخصصي ( الرياض )

الفئة المستهدفة



• جميع الأطفال المصابين بالسكري.

مبررات المشروع



• تخفيف معاناة المرضى (الأطفال) وتعزيز دافعيتهم نحو الاستمرار في العلاج لتجنب مخاطر مضاعفات المرض.

مخرجات المشروع



• توفير (170) جهازاً لقياس نسبة الإنسولين في الدم (بلا وخر) مع كامل متطلباته.  
• تأمين عدد (2000) حساس.

الأثر المتوقع



• تخفيف معاناة المرضى الأطفال وتعزيز استجابتهم للعلاج.

# الطب الاتصالي

تأسيس عيادات للطب الاتصالي في بعض المستشفيات المركزية في عدد من مدن المملكة، لربط المرضى الذين يراجعون مستشفى الملك فيصل التخصصي بالفريق الطبي، وتخفيف معاناتهم من تحمّل أعباء السفر للمراجعة الدورية لإجراء الفحوصات والتحليل الطبية.

1,950,000 ريال التكلفة التقديرية لتأسيس عيادة الطب الاتصالي في كل مستشفى، شاملة التشغيل، والرواتب والمكافآت والحوافز، والتكاليف الأخرى. إجمالي التكلفة التقديرية 5,850,000 ريال.

## التكلفة المالية

المستشفيات الحكومية في (جازان + أبها + بريدة)

## نطاق المشروع

### مخرجات المشروع



- عيادات طرفية (طب اتصالي) في كل من (بريدة، جازان، أبها) تصميم المبنى :  
{ عيادتان + مكتب + استقبال + غرفة مختبر صغيرة + غرفة تخزين صغيرة + حمامان + منطقة انتظار (ذكور / إناث) }  
معتمدة على مواصفات KFSH قسم البناء والهندسة.
- فريق عمل في عيادات الطب الاتصالي  
عدد القوى العاملة المطلوبة :  
{ موظف واحد متخصص بالتقنية (IT) + ممرضتان + 1 تقنية مختبر }
- تجهيزات متكاملة في عيادات للطب الاتصالي  
(أثاث، أجهزة، شاشة، اتصال بالإنترنت).
- عقد Cargo Carrier لعينات الدم (من المركز إلى KFSH والعكس)  
سعر كل شحنة سوف يعتمد على العقد الفردي مع شركة النقل.

### مبررات المشروع



- تبلغ نسبة المرضى (السرطان، والأمراض النادرة) والمراجعين لمستشفى التخصصي حوالي (78% تقريبا) من إجمالي عدد المرضى، وكثير منهم لا يحتاجون إلا إلى إجراء فحوصات طبية دورية للاطمئنان على حالتهم الصحية، ولا يتطلب ذلك سوى إجراء تحاليل، أو فحوصات سريرية أخرى، يمكن إجراؤها (عن بعد) من خلال فريق طبي في عيادات (طرفية) في عدد من المستشفيات المركزية في بعض المدن مما يساعد على رفع المعاناة عن المرضى ويخفض من التكاليف المالية المترتبة على سفرهم لغرض المراجعة فقط. وهذا بدوره يساهم في خفض عدد المراجعين لمستشفى الملك فيصل التخصصي، مما يمنح الفريق الطبي فرصة أفضل للعناية بالمرضى المقيمين في المستشفى.

### الفئة المستهدفة



- مرضى ومراجعي مستشفى الملك فيصل التخصصي القاطنين في كل من (بريدة - جازان أبها).

# مرتاج

تقديم منظومة من الخدمات التي تعين المرضى على التأقلم والارتياح خلال مدة إقامتهم الطويلة في المستشفى، ومن تلك الخدمات (تقديم وجبات خفيفة، وتخصيص منطقة مجانية للترفيه أو الاسترخاء داخل المستشفى، وتنظيم أنشطة ترفيهية في نهاية الأسبوع) وغيرها من الخدمات التي لا تدخل ضمن نطاق خدمات المستشفى.

400,000 ريال سعودي

التكلفة المالية

مستشفى الملك فيصل التخصصي  
(جدة)

نطاق المشروع

الفئة المستهدفة



- مرضى السرطان والأمراض المستعصية المنومين في المستشفى لفترات طويلة (والمرافقين) يتراوح عددهم أسبوعياً ما بين (50 - 70).

مبررات المشروع



- تحسين تجربة المرضى أثناء إقامتهم الطويلة داخل المستشفى.
- توفير البيئة المناسبة للمرضى أثناء إقامتهم بالمستشفى.

مخرجات المشروع



- تنظيم رحلات ترفيهية للمرضى القادرين على مغادرة المستشفى، مع ذويهم في نهاية كل أسبوع (أحد المولات التجارية القريبة من المستشفى)
- توفير وجبات مجانية لهم، وبطاقات ألعاب مجانية للأطفال المرضى.

الأثر المتوقع



- تحسن الحالة النفسية للمرضى.
- رفع معاناة المرضى ودعمهم نفسياً.





مؤسسة مستشفى الملك  
فيصل التخصصي الخيرية  
King Faisal Specialist Hospital Foundation  
وريف الخيرية - Wareef Charity



## الهدف الثاني

اعتيادي	متميز	استراتيجي
بهجة	سهل	أبحاث التوحد
إبتسامة جديدة	فسيلة	حياك
الكراسي المتحركة		
سقيا الماء		

### تقديم العون للمرضى المحتاجين



62%  
نسبة الإنجاز

8  
مشاريع

يعرف حديثاً باضطراب طيف التوحد (Autism Spectrum Disorder ASD) مصطلح يقصد به مجموعة من الاضطرابات النمائية العصبية والتي تسبب قصوراً في المهارات الاجتماعية والتواصلية والعاطفية وفي ظهور أنماط سلوك متكررة. بالإضافة إلى محدودية في الاهتمامات لدى المصابين. وتتفاوت شدة الأعراض من الخفيف إلى الشديد وبناء عليه تتفاوت احتياجات الشخص للدعم والتدخل. كما أنه من الوارد وجود تشخيصات إكلينيكية مصاحبة لطيف التوحد مثل الإعاقة العقلية واضطرابات النوم وفرط الحركة وتششت الانتباه.



ريال سعودي 32,000,000

التكلفة المالية

المؤسسة العامة لمستشفى الملك فيصل  
التخصصي ومركز الأبحاث بمدينة الرياض

نطاق المشروع

الإنجازات 

1. 4054 جلسة متخصصة للتشخيص المبكر من عام 2018-2020
2. تدريب 244 أسرة من ذوي اضطراب التوحد من عام 2018-2020
3. برنامج ماجستير التحليل السلوكي التطبيقي تضم 18 طالب متوقع تخرجهم 2021
4. الأبحاث والنشر العلمي 27 بحث
5. الفعاليات وورش العمل التدريبية والتوعوية 51
6. الدورات التدريبية المكثفة 35
7. شراكة عالمية مع جامعة نيفادا
8. إنشاء مركز ذكاء اصطناعي

مبررات المشروع 

- سرعة التشخيص المجاني لذوي التوحد - تدريب الأسر للتعامل معهم

الفئة المستهدفة 

ذوي التوحد - أسرهم - العاملين مع التوحديين

# حياك - الإسكان الخيري

توفير عدد 20 غرفة (بجوار مستشفى الملك فيصل التخصصي ومستشفى الملك عبد العزيز الجامعي) لاستضافة المرضى الذين يتطلب علاجهم البقاء لفترة طويلة في مدينة جدة.

1,300,000 ريال سعودي

التكلفة المالية

مستشفى الملك فيصل التخصصي  
(جدة)

نطاق المشروع

الفئة المستهدفة



- مرضى الأمراض المستعصية ومرافقيهم القادمين من خارج مدينة جدة للعلاج في مستشفى الملك فيصل التخصصي ومركز الأبحاث.

مبررات المشروع



- دعم الجانب النفسي لمرضى السرطان .
- 60% من المرضى يقطعون علاجهم لعدم قدرتهم على تحمل أعباء تأمين السكن والمواصلات خلال فترة العلاج نظراً لارتفاع التكاليف المالية.

مخرجات المشروع



- زيادة الطاقة الاستيعابية لاستقبال وعلاج المرضى.
- تقليل مدة الانتظار للمرضى على قائمة الانتظار.
- تقليص التكلفة العلاجية وتكلفة الإقامة داخل المستشفى.
- تحسين جودة الخدمات المساندة المقدمة للمرضى.

الأثر المتوقع



- رفع نسبة المتعافين من الأمراض المستعصية من خلال تقديم تسهيلات تضمن استمرارهم في العلاج.



# سهل

إنشاء مسار ممشى للكراسي المتحركة لتسهيل الوصول إلى الحديقة الخارجية للمستشفى، وإنشاء قاعة ترفيهية مغلقة.

تخفيف معاناة المرضى المقيمين في المستشفى لفترات طويلة، ودعم برنامجهم العلاجي، بدعمهم نفسياً، من خلال الترفيه المستمر عنهم، بإنشاء ممشى خاص للكراسي المتحركة لتسهيل وصول المرضى إلى الحديقة الخارجية، وتأسيس قاعة ترفيهية مغلقة.

450,000 ريال سعودي

التكلفة المالية

مستشفى الملك فيصل التخصصي  
(جدة)

نطاق المشروع

الفئة المستهدفة



- المرضى المنومون في المستشفى لفترات طويلة (والمرافقون) ويتراوح عددهم ما بين (120 - 150).

مبررات المشروع



- تخفيف معاناة المرضى ودعمهم نفسياً.
- تحسين تجربة المرضى بتوفير خدمات مساندة عالية الجودة.

مخرجات المشروع



- ممشى خاص للكراسي المتحركة للربط بين مبنى المستشفى، والحديقة الخارجية.
- قاعة ترفيهية مغلقة ومكيفة (تناسب مع الأجواء الحارة المستمرة طوال العام تقريباً) تتضمن العديد من الأركان في داخل الحديقة الخارجية.

الأثر المتوقع



- تحسن الحالة النفسية للمريض وارتفاع استجابته لتلقي العلاج.



# فسيلة

مشروع يستهدف تعليم وتعلم الأطفال المنومين لفترات طويلة داخل المستشفى وتقديم منظومة برامج لتعزيز الجانب النفسي والاجتماعي لديهم.

التكلفة المالية | 360,000 ريال سعودي

نطاق المشروع | مستشفى الملك فيصل التخصصي ( الرياض ) ومركز الملك فهد للأورام

## الفئة المستهدفة



- الأطفال ذوي الإقامة الممتدة 10 فأكثر بمستشفى الملك فيصل التخصصي ومركز الأبحاث بالرياض ومركز الملك فهد للأورام.

## مبررات المشروع



- ضمان استمرار تعلم أطفال مرضى السرطان المقيمين لفترات طويلة في المستشفى.

## مخرجات المشروع



- (عدد 50) جهاز وزعت على الأطفال المرضى المنومين في المستشفى.
- تقديم خدمات التعلم للأطفال المرضى وتدريبهم أربع مقررات دراسية.
- تدريب الأطفال على مهارتين من مهارات الحياة.

## الأثر المتوقع



- تعزيز الجانب النفسي لدى أطفال السرطان لتحسين قابليتهم للعلاج من خلال استمرار تعلمهم وتطوير وتعزيز مهارات الحياة لديهم.

# ابتسامة جديدة

دعم الأطفال المرضى بالسرطان والأمراض المستعصية نفسياً، وإدخال البهجة إلى قلوبهم طوال فترة علاجهم، وإهدائهم (قبعات وألعاب) مصنوعة من القطن العضوي.

التكلفة المالية | 109,200 ريال سعودي

مستشفى الملك فيصل التخصصي  
(الرياض + جدة)

نطاق المشروع

الفئة المستهدفة



• جميع الأطفال المرضى المصابين بالسرطان.

مبررات المشروع



• دعم الصحة النفسية للأطفال المصابين بالسرطان لتعزيز استجابتهم للعلاج.

مخرجات المشروع



• تحسّن الحالة النفسية لدى الأطفال المصابين بالسرطان.  
• إنتاج (2000) قبعة (1000) لعبة من القطن العضوي لأطفال مرضى السرطان.

الأثر المتوقع



• تحسين الحالة النفسية لدى الأطفال المصابين بالسرطان ورفع نسبة تشافيهم.  
• إدخال السرور والفرحة على قلوب الأطفال مرضى لسرطان.

# الكراسي المتحركة

تقديم خدمة الكراسي المتحركة الحديثة لمرضى ومراجعي المستشفى والتي تعينهم على إنهاء مراجعتهم للمستشفى براحة تامة.

التكلفة المالية | 142,500 ريال سعودي

نطاق المشروع | مستشفى الملك فيصل التخصصي ( جدة + المدينة المنورة )

الفئة المستهدفة



- ذوي الإعاقة
- جميع المرضى وكبار السن ممن تتطلب حالاتهم استخدام الكراسي المتحركة).

مبررات المشروع



- حاجة كثير من المرضى والمراجعين للمستشفى (كبار السن، والمقعدين، والعاجزين عن الحركة) لإستخدام الكراسي المتحركة.
- تسهيل وصول المريض لكافة أرجاء المستشفى بيسر وسهولة .
- تخفيف معاناة المرضى في إحضار كراسيهم المتحركة معهم .
- تقادم الكراسي المتحركة الحالية وعدم صلاحيتها للاستخدام.
- قلة عدد الكراسي المتحركة.

مخرجات المشروع



- تم توفير 100 كرسي متحرك لمدينة جدة.
- تم توفير 50 كرسي متحرك للمدينة المنورة.

# سقى الماء

تأمين ثلاثيات البيع الذاتي الإلكترونية، وتوفير عبوات مياه الشرب مجاناً للمرضى والمراجعين والزوار في مستشفى الملك فيصل التخصصي.

ريال سعودي 1,000,000

التكلفة المالية

مستشفى الملك فيصل التخصصي  
( الرياض + جدة + المدينة المنورة )

نطاق المشروع

الفئة المستهدفة



- جميع المرضى والمراجعين والزوار.

مبررات المشروع



- حاجة بعض المرضى لشرب المياه بشكل مستمر طوال اليوم.

مخرجات المشروع



- توفير 47,520 كرتون ماء لمدة عام.

الأثر المتوقع



- تحسّن رضا المرضى والمراجعين والزوار.
- تعزيز تضامن أفراد المجتمع وتربطهم.

# بهجة

تعزيز الجانب النفسي والاجتماعي لدى المرضى النزلاء في المستشفى خلال الأعياد بتهيئة أجواء ترفيهية تخفف من معاناتهم في الاغتراب عن أهاليهم.

التكلفة المالية | 450,000 ريال سعودي

نطاق المشروع | مستشفى الملك فيصل التخصصي ( الرياض + جدة )

## الفئة المستهدفة



- جميع المرضى المنومين في المستشفى من خارج مدينتي الرياض وجدة ويتراوح عددهم أكثر من (200) شخص.

## مبررات المشروع



- دعم الجانب النفسي للمرضى لتعزيز استجابتهم للعلاج.
- افتقاد البهجة والسرور للأطفال المرضى من خارج مدينتي الرياض وجدة للأجواء الأسرية مما ينعكس على استجابتهم للعلاج.

## مخرجات المشروع



- ( عدد 3 ) فعاليات للاحتفال بالأعياد (الفطر، الأضحى، اليوم الوطني) داخل المستشفى وخارجها.
- ( عدد 300 ) بطاقة شرائية لتأمين كسوة العيد (بقيمة لا تتجاوز 500 ريال في العام لكل مريض، بمعدل 250 ريال لكل عيد).
- تأمين هدايا في الأعياد والمناسبات لجميع المرضى المنومين في المستشفى (ومرافقهم).

## الأثر المتوقع



- رفع معنويات المرضى لتعزيز استجابتهم للعلاج.





# وقاية



مؤسسة مستشفى الملك  
فيصل التخصصي الخيرية  
King Faisal Specialist Hospital Foundation  
وريف الخيرية - Wareef Charity



## الهدف الثالث

متميّز

الأجندة

دعم الأنشطة الثقافية والعلمية التي تساهم  
في رفع مستوى الوعي بالثقافة الصحية



56%

نسبة الإنجاز

1  
مشاريع



# الأجندة 2021

تنظيم حملات توعية وتثقيف صحي تستهدف جميع شرائح المجتمع في الأيام الصحية والطبية العالمية، وتنظيم فعاليات اجتماعية للمرضى في الأعياد والمناسبات الوطنية.

1,500,000 ريال سعودي

## التكلفة المالية

مستشفى الملك فيصل التخصصي  
(الرياض + جدة + المدينة المنورة)  
بالإضافة إلى الجمعيات الخيرية الصحية والطبية.

## نطاق المشروع

### الفئة المستهدفة



- المرضى والمراجعون والزوار لمستشفى الملك فيصل التخصصي ومركز الأبحاث (الرياض + جدة + المدينة المنورة)
- كافة الجهات الحكومية والقطاع الخاص والمؤسسات غير الربحية.

### مبررات المشروع



- رفع الوعي لدى أفراد المجتمع لضمان نمط حياة صحي.

### مخرجات المشروع



- حملات توعية وتثقيفية للمجتمع بأهمية اتباع نمط حياة صحي في سبيل خفض نسبة الإصابة بالسرطان والأمراض المستعصية وأهمية الكشف في سبيل علاجه والتشافي منه.
- مجموعة متكاملة من المنتجات التوعوية (برشورات، إنفوجرافيك، لوحات، معرض مصغر، فيلم توعوي...).

### الأثر المتوقع



- رفع مستوى الوعي الصحي والوقائي لدى جميع شرائح المجتمع.
- تعزيز دور مركز الأبحاث في نشر الوعي الصحي في المجتمع.



# وقاية



مؤسسة مستشفى الملك  
فيصل التخصصي الخيرية  
King Faisal Specialist Hospital Foundation  
وريف الخيرية - Wareef Charity



## الهدف الرابع

متميز

المكتبة

دعم برامج  
الوقاية من الأمراض



35%

نسبة الإنجاز

1

مشاريع



## المكتبة الرقمية - إنتاج فيديوهات تثقيفية الجزء الثاني من فيلم رؤية لمرضى زراعة النخاع

التكلفة المالية | 70,000 ريال سعودي

نطاق المشروع | مستشفى الملك فيصل التخصصي ( جدة )

### الفئة المستهدفة



مرضى الأمراض المستعصية من مختلف الفئات العمرية وأفراد المجتمع.

### مبررات المشروع



• رفع وعي المرضى المصابين بالأمراض المستعصية ( السرطان، الخلايا الجذعية، الكبد، القلب، الكلى، أمراض الدم ... ) إلخ وأفراد أسرهم وأفراد المجتمع بإسلوب التعامل الصحيح مع هذه الأمراض.

### مخرجات المشروع



• مكتبة متكاملة تتضمن مجموعة من المنتجات التثقيفية عن الأمراض المستعصية (برشورات، كتيبات، لوحات جدارية، إنفوجرافيك ...).  
إنتاج مواد توعوية وتثقيفية متنوعة تستهدف جميع فئات المجتمع.

### الأثر المتوقع



• رفع نسبة المتعافين من الأمراض المستعصية .  
• تخفيض نسبة المصابين بالأمراض المستعصية نتيجة ارتفاع الوعي.



# دراية



مؤسسة مستشفى الملك  
فيصل التخصصي الخيرية  
King Faisal Specialist Hospital Foundation  
وريف الخيرية - Wareef Charity



## الهدف الخامس

متميز

المركز الوطني  
لأبحاث السرطان

استراتيجي

منحة الباحث  
الشاب

أبحاث  
الباطنية

دعم الأبحاث العلمية والتطبيقات المتعلقة  
بالمجالين الطبي والصحي



43%

نسبة الإنجاز

3

مشاريع

# منحة الباحث الشاب

مشروع يستهدف تشجيع المخرجات البحثية للشباب السعودي من الجنسين من خلال إتاحة الفرص لهم للقيام بالأبحاث الطبية والصحية لتطوير مهاراتهم وتوسيع معرفتهم لإعداد الجيل الجديد لمواجهة التحديات في القطاع الصحي

10,000,000 ريال سعودي

التكلفة المالية

مستشفى الملك فيصل التخصصي  
( الرياض - جدة )

نطاق المشروع

الفئة المستهدفة



الشباب السعودي (من الجنسين)  
من منسوبي مستشفى الملك فيصل التخصصي  
ومركز الأبحاث في كل من الرياض وجدة.

مبررات المشروع



- دعم الشباب الطموح من الجنسين ممن لديهم أفكار بحثية أو إبتكارية في مجال الصحة والأمراض لتحسين العناية بالمرضى.
- لا يوجد أي برنامج دعم مادي يستهدف الأفكار البحثية والإبتكارية المقدمة من هذه الفئة مما يفقدهم الفرصة للمساهمة في التقدم العلمي والطبي وإنجاز مشاريعهم البحثية وتطوير مهاراتهم وإعدادهم للقيادة العلمية في مجالات اهتماماتهم البحثية.

مخرجات المشروع



- تطوير الكفاءات الشابة في مجالات البحث الطبي.
- تطوير سبل التشخيص ولعلاج وتقديم الرعاية للمرضى المصابين بأمراض ذات أهمية بمجتمعنا.
- تطوير المعرفة العلمية في مجال الصحة والمرض.
- تحفيز الشباب على الابتكار والإبداع في المجال الطبي والصحي في سبيل تحسين جودة العناية بالمرضى.

الأثر المتوقع



- تحفيز المخرجات البحثية للشباب السعودي وتطوير مهاراتهم.
- تحفيز وتطوير مهارات الأبحاث الإكلينيكية الإنتقالية لدى الشباب السعودي من أجل إيجاد سبل جديدة لتشخيص أو علاج وتقديم الرعاية للمرضى خصوصا في مجالات الأمراض المهمة في مجتمعنا.
- دعم الأبحاث التي قد تقود إلى إبتكارات وبراءات إختراع في المجال البحث العلمي.

## وقف الدكتور محمد بن صالح الراجحي للأبحاث قسم الطب الباطني

الجائزة كانت بمبادرة من الدكتور محمد بن صالح الراجحي لدعم قسم الطب الباطني بالمستشفى وذلك عن طريق تقديم عدد من الجوائز والمنح المالية للأبحاث العلمية المميزة والخاصة بقسم الطب الباطني .

5,000,000 ريال سعودي

### التكلفة المالية

المؤسسة العامة لمستشفى الملك فيصل  
التخصصي ومركز الأبحاث بمدينة الرياض

### نطاق المشروع

#### الإنجازات

- صك وقفي
- 52 بحث علمي
- 22 جائزة
- 27 منحة

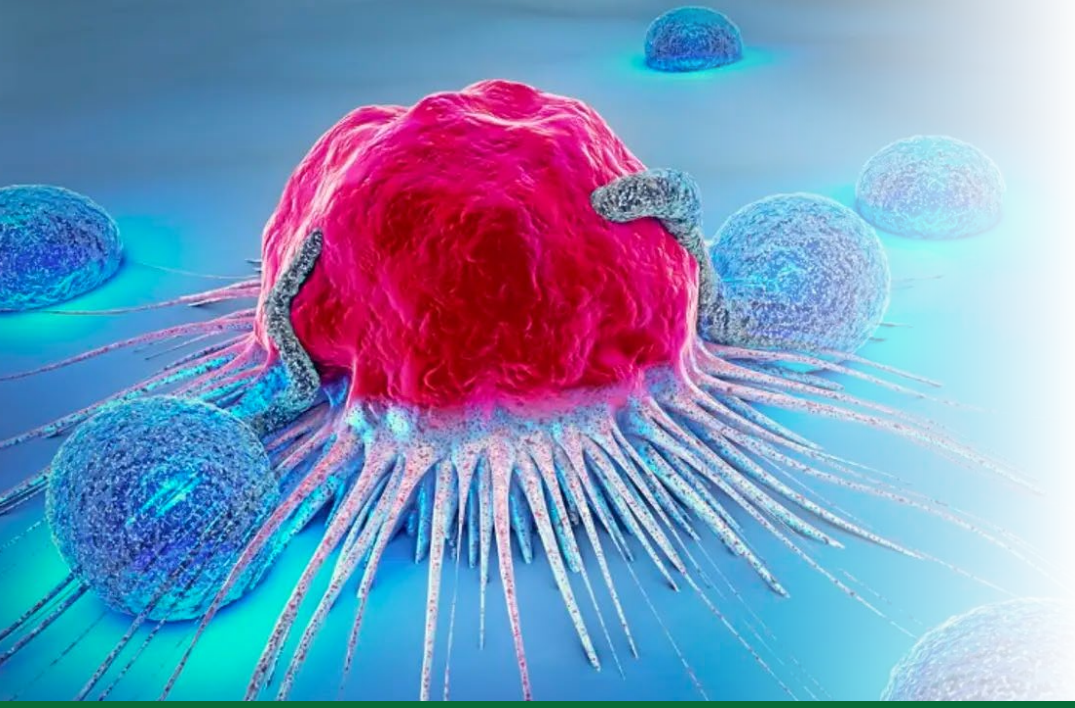
#### مبررات المشروع

- دعم النشاطات البحثية في قسم الطب الباطني.

#### الفئة المستهدفة

العاملين بإدارة الطب الباطني من الجنسين.

# مركز أبحاث السرطان



ريال سعودي 500,000,000

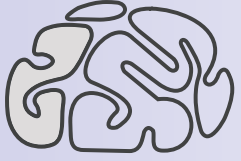
التكلفة المالية

مستشفى الملك فيصل التخصصي  
( الرياض - جدة )

نطاق المشروع

مبررات المشروع

- يعتبر السرطان من أكثر الأمراض فتكاً بالمرضى وأكثرها كلفةً على النظام الصحي ويتسبب في أعباء اقتصادية ونفسية كبيرة على الفرد والمجتمع.
- تشير التقارير السنوية للسجل السعودي للأورام بأن أعداد حالات السرطان في تزايد مطرد يقدر ب 4% سنوياً خلال العقدين الماضيين ومن المتوقع أن تستمر هذه الزيادة لعقود قادمة مالم تتخذ إجراءات وقائية مؤثرة، كما أن 60% من حالات السرطان تكتشف لدى فئات عمرية دون الستين عام وما يقارب نصف الحالات يتم اكتشافها في مراحل متقدمة من المرض مما يقلص من فرص الشفاء.
- يقوم مستشفى الملك فيصل التخصصي ومركز الأبحاث بعلاج ما يقارب 20% من حالات السرطان المكتشفة كل عام والتي يتم تحويلها للمستشفى من كافة مناطق المملكة.
- ضعف الترابط والتنسيق البحثي بين العلماء في مختلف التخصصات وأطباء الأورام على المستوى الوطني وكذلك على مستوى المؤسسة الواحدة مما يفوت الفرصة على تطوير البحوث العلمية الموجهة وترجمتها إلى مبادرات علاجية ووقائية نافعة.



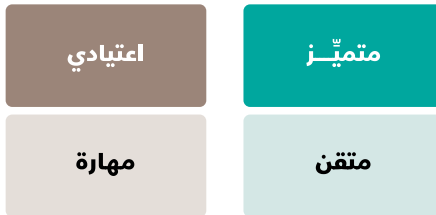
# كفاءة



مؤسسة مستشفى الملك  
فيصل التخصصي الخيرية  
King Faisal Specialist Hospital Foundation  
وريف الخيرية - Wareef Charity



## الهدف السادس



دعم تأهيل الكفاءات الطبيّة المتخصصة  
من المواطنين



**33%**

نسبة الإنجاز

**2**

مشاريع



بناء منهجية علمية لتقديم الدعم النفسي والاجتماعي لمرضى السرطان والأمراض المستعصية، وتأهيل الممارسين الصحيين والكادر الطبي لمساندة المرضى للاستجابة للعلاج ابتداء من إصابتهم بالمرض، وطوال فترة تلقيهم العلاج، من خلال جلسات خاصة للدعم النفسي، وتوعية أفراد أسرهم بكيفية التعامل معهم.

200,000 ريال سعودي

التكلفة المالية

مستشفى الملك فيصل التخصصي  
(جدة)

نطاق المشروع

الفئة المستهدفة



- (30) من أفراد الطاقم الطبي والممارسين الصحيين والأخصائيين الاجتماعيين المعنيين بالمرضى المصابين بالسرطان.
- مرضى السرطان (من مجموعات متنوعة: بداية البرنامج العلاجي، أثناء البرنامج العلاجي، بعد البرنامج العلاجي).
- أفراد أسر مرضى السرطان (50 أسرة).

مبررات المشروع



- تحسين وتجويد خدمات وبرامج الدعم النفسي والاجتماعي للمرضى من خلال رفع كفاءة الأخصائيين.

مخرجات المشروع



- وثيقة علمية: منهجية تقديم الدعم المتكامل لمرضى السرطان.
- حقيبة تدريبية (تطبيقية) عن أساليب تقديم الدعم لمرضى السرطان، في جميع مراحل تجربتهم لمواجهة المرض (قبل، أثناء، بعد العلاج).
- عقد (5) برامج تدريبية للطاقم الطبي والأخصائيين الاجتماعيين.
- مجموعة مطبوعات ومواد تعليمية وتدريبية وتثقيفية.

الأثر المتوقع



- تحسن الحالة النفسية للمرضى وأفراد أسرهم.

# مهارة

تطوير الأداء المهني وتدريب الممارسين الصحيين  
في مستشفى الملك فيصل التخصصي ( الرياض + جدة )

التكلفة المالية | 1,960,000 ريال سعودي

نطاق المشروع | مستشفى الملك فيصل التخصصي  
( الرياض + جدة )

## الفئة المستهدفة



الممارسون الصحيون في مستشفى الملك فيصل التخصصي (الرياض، جدة)

## مبررات المشروع



تجويد الخدمات الطبية والصحية المقدمة للمرضى من خلال منظومة متكاملة من برامج التدريب والتطوير المهني لرفع مستوى كفاءة وفاعلية الممارسين الصحيين.

## مخرجات المشروع



- أدلة مرجعية ووثائق علمية.
- حقائب تدريبية.
- برامج ودورات تدريبية.
- ورش عمل تطبيقية.

## الأثر المتوقع



- رفع مستوى كفاءة ومهارة الممارسين الصحيين في المستشفى.
- تعزيز دور مستشفى الملك فيصل التخصصي في دعم النمو المعرفي للعاملين في المجال الصحي والطبي.
- التحسين المستمر للخدمات الطبية والصحية المقدمة للمرضى.



مؤسسة مستشفى الملك فيصل التخصصي الخيرية  
وجائحة كورونا





## المبادرات الصحية لجائحة كورونا

نسبة الإنجاز	تكلفتها	اسم المبادرة
100%	86,500	مسابقة وريف (وعي الأسرة) كوفيد 19
100%	16,100	صحة القائد
100%	9,000	حملة توعية وتثقيف واسعة عبر تويتر (كوفيد 19)
100%	0	سفير الوقاية
40%	4,297,315	دعم أبحاث كورونا
88%	4,408,915	الإجمالي

# فعاليات

مؤسسة مستشفى الملك فيصل التخصصي الخيرية

# قياس تجربة المرضى



التاريخ | 2020



الموقع | جامعة الملك فيصل



المكان | مدينة الرياض



نظمتنا في مؤسستنا بالتعاون مع الأقسام ذات العلاقة المباشرة بالمرضى في مستشفى الملك فيصل التخصصي بالرياض فعالية لقياس تجربة المرضى في المستشفى، وذلك بتقييم تجربتهم في عدة أقسام، مثل الخدمات الاجتماعية، وخدمات الطعام والتنظيف، وخدمات الأشعة، وخدمات المواعيد، وغيرها من الخدمات التي يمر بها المريض خلال فترة زيارته للمستشفى. وقد تمحورت الفعالية حول رسالة أساسية هي "أشركني في القرار" التي تحققت من خلال تقييم المراجعين لكل قسم على حدة من خلال إجابتهم على أسئلة مخصصة، وذلك لضمان تطوير الخدمات المقدمة بما يرفع من مستوى رضاهم. وتقع هذه الفعالية ضمن أولويات مؤسستنا بالتوسع في نماذج تقديم خدمات الرعاية الصحية مما يحقق هدفها في دعم توفير الرعاية الطبية التخصصية.

## نبذة عن الفعالية

## أهداف الفعالية

- قياس تجربة المرضى والمراجعين للخدمات المقدمة من الأقسام في مستشفى الملك فيصل التخصصي ومركز الأبحاث بالرياض ومعرفة الخلل إن وُجد ورفعته للإدارات المعنية.

# اليوم العالمي للطفولة



أقمنا احتفالاً توعويًا بمناسبة اليوم العالمي للطفل، وذلك بالتعاون مع قسم طب الأطفال في مستشفى الملك فيصل التخصصي بالرياض، وتضمّن الاحتفال ندوة وأنشطة توعوية تناولت الموضوعات المرتبطة بالطفل، مثل التغذية الصحية، والوقاية الأولية، والرضاعة الطبيعية، وكُرسي الأطفال، واللقاحات الأولية، والتليف الكيسي الرئوي البنكرياسي، ونقص المناعة الأولية، والسكري، إضافة إلى ركن ترفيهي توعوي للأطفال.



نبذة عن الفعالية

- تثقيف الأهالي وزيادة الحس التوعوي لصحة الطفل.
- دعم الأنشطة الثقافية والعلمية.



أهداف الفعالية



# الركن التعريفي



أقمنا ركنًا تعريفيًا لها بهدف وصول رسالتها إلى جميع منسوبي مستشفى الملك فيصل التخصصي ومركز الأبحاث من موظفين ومراجعين، وأعلنت عن إجمالي اشتراكات الصندوق التي تجاوزت 51 مليون ريال سعودي، وإكمال فترة الطرح الأول لوحدات صندوق (الإنماء - وريف) الوقفي بنجاح، وتغطية الحد الأدنى لأول صندوق استثماري وقفي عام ومفتوح في المملكة. ويّين الركن التعريفي الهدف الاستثماري للصندوق الذي يتمثل في المحافظة على عين الوقف وتنميته على المدى الطويل من خلال الاستثمار في أصول متعددة وفق استراتيجية استثمارية متحفظة، تتناسب مع صيغة الوقف ومصارفه المحددة مسبقًا من قبل الواقفين.



نبذة عن الفعالية

جميع منسوبي مستشفى الملك فيصل التخصصي ومركز الأبحاث.



الفئة المستهدفة

- نشر أهداف ورسالة المؤسسة على جميع أقسام وإدارات مستشفى الملك فيصل التخصصي ومركز الأبحاث.
- توضيح فكرة صندوق (الإنماء - وريف) الوقفي وتعزيز الاستثمار في الصندوق.
- الوصول إلى أكبر قدر ممكن من منسوبي المستشفى البالغ عددهم 14 ألف موظف.
- تعزيز الصورة الذهنية عن المؤسسة وإبرازها كجهة تابعة تابعة للمستشفى تقدّم خدماتها للمرضى والموظفين.



أهداف الفعالية

# إطلاق الحملات التعريفية للمؤسسة



الموقع | مستشفى الملك فيصل التخصصي ومركز الأبحاث



المكان | مدينة الرياض وجدة



• أقامت مؤسسة مستشفى الملك فيصل التخصصي الخيرية " وريف الخيرية " حملاتها التعريفية في مقر مستشفيات الملك فيصل التخصصي، وتهدف المؤسسة من خلالها إلى التعريف بأنشطتها وبرامجها لمراجعي مستشفى الملك فيصل التخصصي وموظفيه للتعريف بأهداف ومشاريع مؤسسة مستشفى الملك فيصل التخصصي الخيرية ومن أهمها إطلاق أول صندوق استثماري وقف في المملكة "صندوق الإنماء وريف الوقفي".



نبذة عن الفعالية



# مشاركة المؤسسة في المؤتمر السنوي لزراعة النخاع

الموقع | فندق انتركونتيننتال



المكان | مدينة الرياض



• بالتعاون مع قسم الأورام في مستشفى الملك فيصل التخصصي، شاركت مؤسسة مستشفى الملك فيصل التخصصي الخيرية "وريف الخيرية" في المؤتمر السنوي الأول لزراعة النخاع، الذي أقيم في مدينة جدة لمدة ثلاثة أيام، قدمت المؤسسة فيه عرضاً تعريفياً عن المشاركة المجتمعية ودورها فيه، بالإضافة إلى ركن تعريفى بأنشطة المؤسسة وبرامجها.



نبذة عن الفعالية

• وقد صاحب المؤتمر يوم مخصص للعائلات وفرت فيه وريف الخيرية عدداً من الفعاليات الترفيهية وذلك لزيادة الوعي بأهمية زراعة النخاع في علاج أنواع السرطان المختلفة. وتأتي أهمية هذا المؤتمر في تحقيق أحد أهداف المؤسسة في دعم الأنشطة الثقافية والعلمية التي تساهم في رفع مستوى الوعي بالثقافة الصحية.



## المشاركة في فعالية " نمشي للتصلّب اللويحي "

التاريخ | 2020



الموقع | جامعة الملك فيصل



المكان | مدينة الرياض



• شاركت مؤسسة مستشفى الملك فيصل التخصصي الخيرية " وريف الخيرية " بركن تعريف يهدف إلى التعريف بالمؤسسة وأنشطتها وصندوقها الوقفي الذي يعد أول صندوق استثماري وقفي في المملكة العربية السعودية، وذلك ضمن فعالية " نمشي للتصلّب اللويحي " التي نظّمها قسم الأعصاب في مستشفى الملك فيصل التخصصي بالرياض للتوعية بالتصلّب اللويحي وطرق التعايش معه، بالتعاون مع جامعة الفيصل بمدينة الرياض.

• وتكمن أهمية هذه المشاركة في إيصال رسالة المؤسسة للمساهمة في رفع مستوى الوعي بالثقافة الصحية، سعياً نحو تحقيق أهدافها المتمثلة في تقديم العون للمرضى المحتاجين ودعم الأنشطة الثقافية والعلمية.



نبذة عن الفعالية

# المشاركة بالمؤتمر الدولي للتمريض

الموقع | فندق برج رافال كمبينسكي



المكان | مدينة الرياض



• شاركت مؤسسة مستشفى الملك فيصل التخصصي الخيرية "وريف الخيرية" بركن تعريف في المؤتمر الدولي للتمريض، والذي نظّمه مستشفى الملك فيصل التخصصي تحت شعار "التحوّل في ممارسة التمريض: تحقيق الوثوقية العالمية"، حيث أقيم في مدينة الرياض في فندق رافال كمبينسكي. واستهدف المؤتمر كل الشرائح المهتمّة بتقدّم ممارسة التمريض من الممرضين والممرضات، وطلاب وطالبات التمريض، والممارسين الصحيين المساعدين، وغيرهم.

• وحرصت المؤسسة في ركنها التعريفي على التعريف بالمؤسسة وأنشطتها وصندوقها الوقفي كمؤسسة خيرية رائدة في مجال الرعاية الصحية والاجتماعية. تجدر الإشارة إلى أنّ مشاركة المؤسسة جاءت انطلاقًا من أهدافها المتمثلة في دعم الأنشطة الثقافية والعلمية التي تساهم في رفع مستوى الوعي بالثقافة الصحية، بالإضافة إلى دعم تأهيل الكفاءات الطبية المتخصصة، وقد تم تكريم المؤسسة لمساهمتها الفعّالة في هذا المجال.



نبذة عن الفعالية



## اتفاقية "الوصول الشامل" مع مركز الملك سلمان لأبحاث الإعاقة

الموقع | مركز الملك سلمان لأبحاث الإعاقة



المكان | مدينة الرياض



• وقّع معالي الدكتور ماجد بن إبراهيم الفياض- رئيس مجلس أمناء مؤسسة مستشفى الملك فيصل التخصصي الخيرية "وريف الخيرية"، المشرف العام التنفيذي للمؤسسة العامة لمستشفى الملك فيصل التخصصي- وصاحب السمو الملكي الأمير سلطان بن سلمان- رئيس مجلس أمناء مركز الملك سلمان لأبحاث الإعاقة- اتفاقية مشروع الوصول الشامل، الذي يهدف إلى تهيئة مستشفى الملك فيصل التخصصي ليكون ملائماً لذوي الإعاقة.

• يأتي هذا المشروع تحقيقاً لهدف تخفيف المعاناة عن المرضى، أحد أهداف المؤسسة التي تصب في تحقيق رؤيتها في أن تكون مؤسسة رائدة في مجال الرعاية الصحية والاجتماعية.



نبذة عن الفعالية



## فعالية استديو الأجنة

للتوعية بأهمية الأشعة الصوتية للحامل

الموقع | مستشفى الملك فيصل التخصصي ومركز الأبحاث



المكان | مدينة الرياض



• أقام قسم النساء والولادة في مستشفى الملك فيصل التخصصي بالرياض، بالتعاون مع مؤسستنا، يوماً توعوياً تحت عنوان "استوديو الأجنة" وذلك للتوعية بأهمية الأشعة الصوتية للأم والجنين في فترة الحمل، وقد احتوى المعرض على ثمان أجنحة تمثل كل مرحلة من مراحل نمو الجنين واحتياجات كل مرحلة.

• تأتي هذه المشاركة تحقيقاً لهدف المؤسسة في دعم الأنشطة الثقافية والعلمية التي تساهم في رفع مستوى الوعي بالثقافة الصحية.



نبذة عن الفعالية



# إطلاق تطبيق "إشارة"

الموقع | مستشفى الملك فيصل التخصصي ومركز الأبحاث



المكان | مدينة الرياض



- تقديم منصة رقمية تبتكر حلول متكاملة لتمكين الاشخاص الصم من التعبير وشرح معاناتهم للطبيب بشكل مباشر عبر التطبيق بدون الحاجة لمترجم مرافق ورفع جودة الخدمات المقدمة لهذه الفئة والحفاظ على خصوصية المريض.
- تأتي هذه المشاركة تحقيقاً لهدف المؤسسة في دعم الأنشطة الثقافية والعلمية التي تساهم في رفع مستوى الوعي بالثقافة الصحية.



نبذة عن الفعالية

المرضى والمراجعين فئة الصم والبكم.



الفئة المستهدفة







## حقائق وأرقام

بلغ عدد المتطوعين  
94 متطوعاً

بلغت عدد الساعات التطوعية  
3760 ساعة

## ليتسع الظل – تطوع وريف

لأن الأهداف لا تتحقق إلا بالعمل الدؤوب والرغبة الصادقة بالتغيير، حرصنا على أن تكون جزءاً من هذا التغيير من خلال إنشاء برنامج "سواعد وريف" الذي يمثل واحدة من ركائز رؤية المملكة 2030، وهي تمكين العمل التطوعي والوصول إلى مليون متطوع سنوياً في القطاع غير الربحي.

بدأنا باستقطاب وتهيئة وتدريب الشباب والشابات للعمل التطوعي في المستشفيات والمراكز الطبية كمساندين للموظفين الإداريين، حيث يقوم المتطوعون بالتواجد في تلك المنشآت الطبية لإرشاد المراجعين والمرضى والإجابة عن استفساراتهم وتوجيههم إلى مقاصدهم وتقديم الخدمات التي يطلبونها؛ ليتفرغ المتخصصون في المجال الطبي والاجتماعي والإداري للقيام بمهام وظائفهم، بينما يكتسب الشباب والشابات خبرات تُثري سجلهم الوظيفي وتفتح الفرص المناسبة لهم.

كما حرصنا على حفظ حقوقهم من خلال تسجيل ساعات عملهم في وزارة العمل والتنمية الاجتماعية.



# المؤسسة مالياً





• تم الحصول على رخصة صندوق الإنماء وريف الوقفي بتاريخ 27 / 09 / 1439 هـ ويعتبر صندوق استثماري وقفي مفتوح مطروح طرْحاً عاماً، يهدف إلى تعزيز الدور التنموي للأوقاف الخاصة من خلال المشاركة في دعم الرعاية الصحية عبر تنمية الأصول الموقوفة للصندوق واستثمارها بما يحقق مبدأ التكافل الاجتماعي ويعود بالنفع على مصارف الوقف والأصل الموقوف، حيث سيعمل مدير الصندوق على استثمار أصول الصندوق بهدف تحقيق نمو في رأس المال الموقوف، وتوزيع نسبة من العوائد (غلة الوقف) بشكل سنوي ومستمر على مصارف الوقف المحددة للصندوق والممثلة في الخدمات الصحية والطبية من خلال الجهة المستفيدة مؤسسة مستشفى الملك فيصل التخصصي الخيرية، وتلتزم الجهة المستفيدة بصرف غلة الوقف على أهدافها للخدمات الصحية والطبية.

• تم إعداد صندوق الإنماء وريف الوقفي بما يتوافق مع لائحة صناديق الاستثمار الصادرة عن هيئة السوق المالية والهيئة العامة للأوقاف في المملكة العربية السعودية، وبالتعاون مع شركة الإنماء للاستثمار حيث وصل مبلغ الصندوق 51 مليون ريال تقريباً وبدأ عمل الصندوق في أواخر سنة 2018 حيث من المتوقع أن يحقق الصندوق أرباحاً بعد سنة من انطلاقه. وسيتم طرح الوحدات للمشتركون (الواقفين) من المؤسسات النظامية داخل المملكة أو الأفراد وأسره من مواطني المملكة العربية السعودية والمقيمين فيها ومواطني دول مجلس التعاون الخليجي، و يمكن للراغبين تقديم طلبات الاشتراك إلكترونياً من خلال حسابهم في منصة " الإنماء تداول " أو من خلال زيارة فروع شركة " الإنماء للاستثمار ".

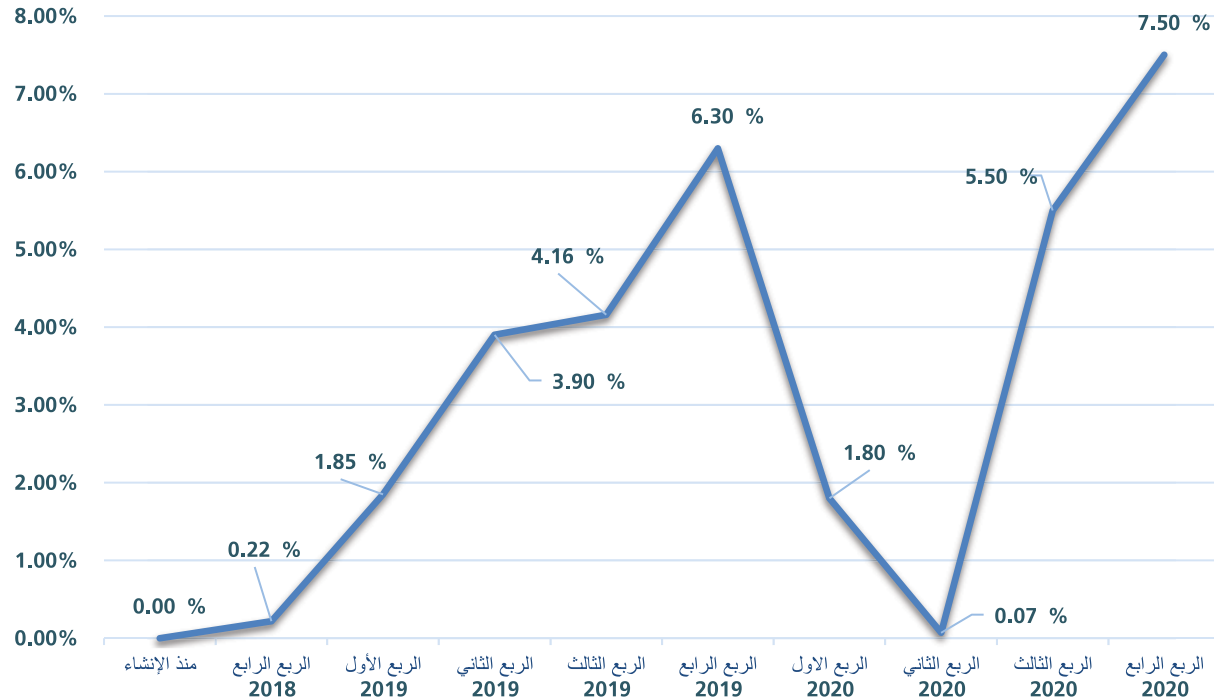


## صندوق الإنماء وريف الوقفي



## مقاييس الأداء

### أداء الصندوق

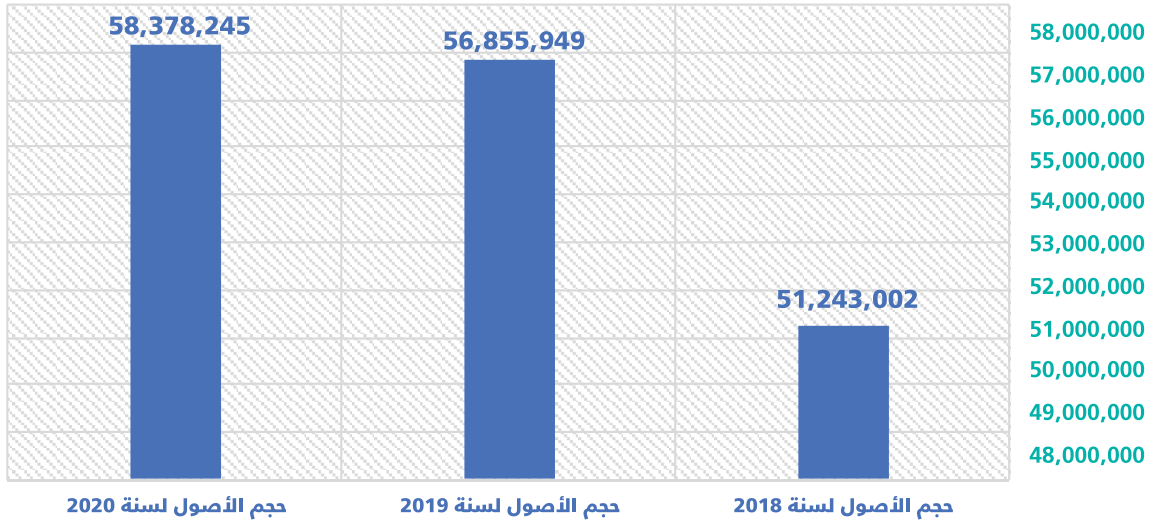


### الأداء الإستثماري

منذ التأسيس	الفترة
1.80%	الربع الأول 2020
0.07%	الربع الثاني 2020
5.5%	الربع الثالث 2020
7.5%	الربع الرابع 2020



### قيمة التغير لحجم الأصول منذ التأسيس



## أداء الصندوق

ريال 51,243,002	حجم أصول الصندوق سنة 2018
ريال 56,855,949	حجم أصول الصندوق سنة 2019
ريال 58,378,245	حجم أصول الصندوق سنة 2020
13.9%	نسبة التغير 2020 - 2018
2.67%	نسبة التغير 2020 - 2019



قيمة الوقف

6,831,598

ريال سعودي

## صك وقفي بإسم الدكتور محمد بن صالح الراجحي

أصدرت مؤسسة مستشفى الملك فيصل التخصصي الخيرية "وريف الخيرية" أول صك وقفي باسم الدكتور محمد بن صالح الراجحي، والذي يهدف إلى دعم الأبحاث الطبية عبر دعم إجراء البحوث في مجال الطب الباطني، وتوزيع جوائز مالية لأفضل البحوث العلمية المقدمة دعماً وتحفيزاً لها وتحقيقاً لرغبة الواقف التي بُني عليها الصك.

وتنتج عن الاجتماع الأول لمجلس نُظار الوقف اعتماد أسماء الفائزين بجائزة ومنحة الدكتور محمد بن صالح الراجحي لأبحاث الطب الباطني.

وتأتي هذه المبادرة دعماً للأبحاث الطبية، وتنوعاً لسبل بذل الخير، ودعماً لشتى المجالات التي على رأسها المجال الصحي، وتحقيقاً لرغبات المساهمين في تحديد مجال وطريقة دعمهم.

كما تجدر الإشارة إلى أنّ إصدار المؤسسة للصك الوقفي ومنحها الجائزة جاء تأكيداً وتحقيقاً لهدفها في دعم الأبحاث العلمية والباحثين في شتى المجالات؛ ليعود بالنفع - بإذن الله- على المرضى وتخفيف معاناتهم.



# التطوير الداخلي





# استراتيجيات المنح

لتحسين تجربة المستفيد قامت مؤسستنا بتطوير آلية المنح لتشمل أربع فئات للمنح، تغطي المشاريع الخيرية لمستشفى الملك فيصل التخصصي ومركز الأبحاث كالتالي :

برنامج تمويل مشاريع رفع مستوى الوعي الصحي المجتمعي من خلال حملات تثقيفية أو وقائية.	 وقاية	برنامج تمويل المشاريع الطبية والخدمات المساعدة المقدمة لمرضى مستشفى الملك فيصل التخصصي وذويهم.	 رعاية
برنامج تمويل مشاريع رفع مستوى الكفاءات الطبية وإدارة المعرفة التخصصية الصحية.	 كفاءة	برنامج تمويل مشاريع الإنتاج والبحث العلمي المرتبط بالتخصصات الصحية التي تغطيها برامج مركز الأبحاث في مستشفى الملك فيصل التخصصي.	 دراسة

هذه الفئات تم ربطها بأهداف المؤسسة الاستراتيجية، ووفقاً لمسارات المنح الرئيسية :

اعتيادي  
6 مشاريع

متميز  
12 مشاريع

استراتيجي  
7 مشاريع



## تطوير الخطة الاستراتيجية

انطلاقاً من إيماننا بالعمل المؤسسي الاستراتيجي لتحقيق أهدافنا بأعلى درجات الإتقان، طورت المؤسسة خطتها الاستراتيجية من المنطلقات التالية :

- **العملاء :** تحقيقاً للنفع المجتمع المتميز وتنمية المستفيد وتحقيق رضا أصحاب المصلحة.
- **العمليات الداخلية :** تحديد احتياجاتنا والعمل على رفع جودة العمليات الإدارية والمالية وبناء شراكات وتحالفات مجتمعية.
- **التعلم والنمو :** لتحقيق رضا العاملين في المنظمة وتمكينهم لتكون منظمة متعلمة.
- **المالي :** لتنمية المورد المالي والاستفادة المثلى من خلال رفع الكفاءة المالية.

الأهداف	المناظير
رفع رضا أصحاب المصلحة	العملاء
تشجيع الابتكار لتحسين أداء المنظمة	العمليات الداخلية
بناء شراكات وتحالفات استراتيجية	العمليات الداخلية
تحقيق المنظمة المتعلمة	التعلم والنمو
رفع الكفاءة المالية	المالي



## أتمتة العمليات الداخلية

الأتمتة هي تحويل أي عمل يتم بطريقة غير رقمية إلى طريقة رقمية وذلك لرفع جودة العمل الإداري، وإدراكاً منا بأهمية ذلك تم حصر العمليات الإدارية والبدا في أتمتها حيث تم الإنتهاء من :





## توثيق الإجراءات

تنظيماً للعمل وتحسيناً للأداء فقد قمنا بتوثيق إجراءاتنا داخلياً، وذلك بحصرها وتحقيق المستهدف منها وفق الخطة الاستراتيجية، وقد تم توثيق 40% من إجراءات العمل الداخلية للإدارات، وتعمل إدارة التخطيط على توثيق كافة الإجراءات حتى نهاية العام 2022م.

مؤسسة مستشفى الملك  
فيصل التخصصي الخيرية  
King Faisal Specialist Hospital Foundation  
وريف الخيرية - Wareef Charity

إدارة التخطيط  
إجراء: إعداد الخطة التشغيلية  
(PLD-P-01)

الإعداد		
التوقيع	الوظيفة	الاسم
	أخصائي تخطيط	إبراهيم قاسم
المراجعة		
التوقيع	الوظيفة	الاسم
	مدير إدارة المشاريع	عبد العزيز الراجحي
الاعتماد		
التوقيع	الوظيفة	الاسم
	المدير التنفيذي	د. ماهر السليمي

مؤسسة مستشفى الملك  
فيصل التخصصي الخيرية  
King Faisal Specialist Hospital Foundation  
وريف الخيرية - Wareef Charity

إدارة المشاريع  
إجراء الاستقبال (استقبال طلبات منح ودعم المشاريع)  
(PJD-P-01)

الإعداد		
التوقيع	الوظيفة	الاسم
	مدير مشروع	ياسر بخاري
	مدير مشروع	هدية الجعيد
	مدير مشروع	علي الزهراني
المراجعة		
التوقيع	الوظيفة	الاسم
	مدير إدارة المشاريع	عبد العزيز بن عبدالله الراجحي
الاعتماد		
التوقيع	الوظيفة	الاسم
	المدير التنفيذي	ماهر السليمي



## ضبط الأوصاف الوظيفية

لبناء بيئة وظيفية أكثر تناغماً في العمل الإداري وذلك بوضوح التوصيف الوظيفي لكل موظف من خلال اعتماد منهجية المقابلة الشخصية وتوزيع الاستبيانات حيث تم عقد ورش عمل تعريفية والقيام بمراجعة وتحليل الأوصاف الوظيفية الحالية وإعادة صياغتها بالشكل النهائي لتغطي كافة الوظائف المعتمدة في المؤسسة

الأوصاف الوظيفية			
المسمى الوظيفي	مدير إدارة الاتصال المؤسسي والتسويق	الإدارة	الاتصال المؤسسي والتسويق
الرئيس المباشر	الرئيس التنفيذي	رمز الوظيفة	
هدف الوظيفة الرئيس			
تفعيل دور المؤسسة بالمجتمع ودور المجتمع تجاه المؤسسة - توطيد العلاقات ودعم صلات التعاون بين المؤسسة والغير من أفراد وجهات حكومية وجهات ممثلة، وتنظيم برامج تبادل الزيارات وتنظيم عمليات استقبال كبار الزوار - وتنمية العلاقات الإيجابية بين العاملين والإشراف على جميع البرامج والنشاطات الإعلامية للمؤسسة ودرعها بما يعزز الصورة الذهنية الإيجابية عن المؤسسة.			
مهام الوظيفة الأساسية			
❖ الإشراف والمشاركة في إعداد الخطة السنوية لبرامج الاتصال المؤسسي والتسويق في المؤسسة وفقاً لاستراتيجية المؤسسة وأهدافها ورؤيتها ورسالتها وطبيعتها أعمالها ومتابعة تنفيذها بعد اعتمادها.			
❖ المساهمة في إعداد الموازنة التقديرية للإدارة وفقاً للموازنة التقديرية السنوية للمؤسسة.			
❖ تدليل كافة الصعوبات التي تواجه برامج الاتصال المؤسسي والتسويق وإيجاد الحلول المناسبة للمشاكل التي قد تعترض سير عملها.			
❖ المساهمة في تطوير برامج الاتصال المؤسسي والتسويق.			
❖ تدعيم الصلات مع الغير من خلال التواصل معهم بما يقوي من علاقاتهم بالمؤسسة.			
❖ تعريف الرأي العام بدور المؤسسة ومساهمتها في دعم توفير الرعاية الصحية للمرضى المحتاجين ومركز الأبحاث.			
❖ الإشراف على إعداد قواعد بيانات خاصة بعلاقة المؤسسة بالغير والتحديث المستمر لها.			
❖ الإشراف على تنظيم الجوانب الإعلامية عن دور المؤسسة بالمجتمع باستخدام كافة الوسائل الإعلامية الممكنة.			
❖ الإشراف على التواصل مع الإعلاميين ووسائل الإعلام وجميع الشرائح المستهدفة، وتفعيل دورهم تجاه المؤسسة.			
❖ الإشراف على متابعة ما ينشر في وسائل الإعلام المختلفة عن أنشطة المؤسسة.			
❖ الإشراف على إعداد برامج الزيارات لضيوف المؤسسة، بدءاً من ترتيب الزيارات والمواعيد والجزء وصولاً إلى الاستقبال وتنفيذ برنامج الزيارة والوداع، بحيث يترك انطباعاً طيباً عن المؤسسة لدى الزائر.			
❖ تقوية العلاقات الإيجابية بين العاملين بالمؤسسة من خلال تنظيم اللقاءات الدورية والاجتماعات السنوية.			
❖ الإشراف على تنظيم الاجتماعات الخاصة بالمؤسسة.			
❖ الإشراف على إعداد التقرير السنوي للمؤسسة والتأكد من مطابقته للهيكل المعتمدة.			
❖ عمل البحوث والدراسات عن الشرائح المتوقع دعمها للمؤسسة لرفع كفاءتها المالية.			
❖ اقتراح الاستراتيجيات التسويقية لتنسيق الخدمات والأنشطة للمؤسسة ومتابعة ذلك.			
❖ الإشراف على الحملات التسويقية والإعلامية للمؤسسة.			
❖ الإشراف الفني والإداري على المرؤوسين وتقييم أدائهم وتسجيل الملاحظات على الأداء ونقاط القوة والتوصيات حيال أدائهم وتشجيعهم على المشاركة وتقديم المبادرات الجديدة.			
❖ تحديد احتياجات القوى العاملة والأجهزة والمنظومات وإعداد التقارير الدورية مقرونة بالاقتراحات والتوصيات.			
❖ القيام بأية مهام أخرى يكلف بها من قبل الرئيس المباشر وفق مجال اختصاصه.			

الأوصاف الوظيفية			
المسمى الوظيفي	مدير إدارة الشؤون الإدارية والمالية	الإدارة	الشؤون الإدارية والمالية
الرئيس المباشر	الرئيس التنفيذي	رمز الوظيفة	
هدف الوظيفة الرئيس			
التخطيط والمراقبة للموارد المالية والبشرية للمؤسسة ومصرفاتها - والتحقق من تطبيق واتباع اللوائح والإجراءات المعتمدة - والإشراف على إعداد الحسابات الختامية وعلى إصدارها، والإشراف على تطوير الأداء المالي للمؤسسة ومتابعة الأعمال الإدارية بالمؤسسة وتقديم كافة احتياجات الوحدات التنظيمية لضمان استمرارية العمل على أفضل وجه.			
مهام الوظيفة الأساسية			
❖ وضع السياسات والإجراءات والأنظمة الإدارية والمالية للمؤسسة بما يتوافق مع استراتيجية المؤسسة والإشراف على ضمان تطبيقها.			
❖ الإشراف على تطبيق النظم المالية والمحاسبية من قبل الأقسام الخاضعة لإشرافه وتطبيقاً والرقابة عليها.			
❖ إعداد مشروع الموازنة التقديرية للمؤسسة بالتنسيق مع مديري إدارات المؤسسة وتحضير النماذج اللازمة والإشادات التوجيهية.			
❖ الإشراف على إعداد الحسابات الختامية للمؤسسة وتدقيقها قبل رفعها للإدارة العليا وإبداء التوصيات.			
❖ اتخاذ الإجراءات اللازمة ووضع الضوابط للتأكد من حسن استغلال موارد المؤسسة والمحافظة على موجوداتها.			
❖ الإشراف على العمليات المالية والمحاسبية بالمؤسسة والعمل على تطويرها بناءً على أفضل التطبيقات.			
❖ الإشراف على إعداد الموازنات المالية والمحاسبية التقديرية للوحدات التنظيمية بالتنسيق مع الوحدات المختلفة.			
❖ الإشراف على عمليات إعداد وصرف الرواتب والأجور والتقنيات والعلوات...إلخ.			
❖ الإشراف على عمليات الجرد السنوية وتقديم التقارير اللازمة عنها.			
❖ العمل على وجود قواعد لضبط المثلل الداخلي بالمؤسسة وبما يساهم في تطوير الأداء المالي.			
❖ المساهمة في وضع السياسات والإجراءات المالية بما يحقق الأهداف السنوية.			
❖ إعداد التقارير المالية والمحاسبية الدورية عن أنشطة وأعمال وإجازات المؤسسة.			
❖ تقديم الاقتراحات والتوصيات لتحسين الأداء المالي وبما يساهم في تحقيق الأهداف بكفاءة وفعالية.			
❖ إعداد التقارير الشهرية والدورية للرئيس المباشر عن أنشطة الإدارة وسير العمل مقرونة بالاقتراحات والتوصيات.			
❖ الإشراف على بناء السياسات والإجراءات والأنظمة الإدارية والتقنية للمؤسسة وبما يحقق استراتيجية المؤسسة.			
❖ الإشراف على جميع الأعمال المتعلقة بالموارد البشرية والتأكد من تطبيق السياسات والإجراءات عليها.			
❖ الإشراف على مهام وعمليات وأنشطة الموارد البشرية وتطويرها.			
❖ الإشراف على أنشطة وأعمال تقنية المعلومات.			
❖ متابعة التزام الموظفين بالدوام الرسمي والتأكد من تطبيق الأنظمة والإجراءات في ذلك.			
❖ الإشراف على عمليات تطوير وتدريس الموظفين بالمؤسسة.			
❖ الإشراف على عمليات التعيين وخدمات الموظفين وتقييم الأداء بالمؤسسة.			
❖ تقديم الدراسات والتوصيات والاقتراحات حيال أنظمة الموارد البشرية والعمليات الإدارية وعمليات تقنية المعلومات.			
❖ الإشراف على ضمان التزام جميع إدارات المؤسسة بالنظام الإداري للمؤسسة.			



## نظام تقييم الأداء Smart goals

بناء على توجه المؤسسة مؤخراً في تحسين بيئة العمل وذلك من خلال تنمية الموارد البشرية جاء نظام إدارة الأداء على رأس الفرص التحسينية لبيئة عمل منتجة، تم العمل على هذا النظام كخطوة أولى في تحقيق رأس المال البشري.

مؤسسة مستشفى الملك  
فيصل التخصصي الخيرية  
King Faisal Specialist Hospital Foundation  
وريف الخيرية - Wareef Charity

نموذج تحديد الأهداف المهنية الذكية للموظف (تقييم الإداء)

اسم الموظف	إبراهيم فاسم	الإدارة	الإدارة التخطيط		
الرقم الوطني	3535022	تاريخ العقد	2020/6/1		
م	الهدف	المؤشر	الوزن	المستهدف	الإحجاز
1	إدارة الخطة بكفاءة	تحديث الخطة الاستراتيجية واعتمادها	%30	1	1
2		تقرير إنجاز مؤشرات الأداء للعام 2020	%20	1	1
3	نظام الاسراتيجية	إشياء نظام استراتيجي على excel sheet (google)	%10	1	1
4	رفع الوعي الاستراتيجي	عدد بطاقات التوعية بالخطة الاستراتيجية	%10	8	1
5	التطوير الإداري	عدد السياسات التي تم تطويرها	%10	5	4
		عدد الإجراءات التي تم حصرها	%10	40%	30%
	مجموع نسب المؤشرات :		%100		
	اسم الموظف	اسم المدير	التوقيع	التوقيع	
	الموارد البشرية	المدير التنفيذي	التوقيع	التوقيع	

مؤسسة مستشفى الملك  
فيصل التخصصي الخيرية  
King Faisal Specialist Hospital Foundation  
وريف الخيرية - Wareef Charity

نموذج تحديد الأهداف المهنية الذكية للموظف (تقييم الإداء)

اسم الموظف	عبدالمزین الراجحي	الإدارة	إدارة المشاريع		
الرقم الوطني		تاريخ العقد			
م	الهدف	المؤشر	الوزن	المستهدف	المحقق
1	إدارة المشاريع بكفاءة	إعداد خطة المشاريع السنوية(الزمني والمالية)	%25	1	
2		عدد التقارير المرفوعة للرفيس التنفيذي	%10	4	
3		نسبة المشاريع المعتمدة وتم تنفيذها	%20	85%	
4	تحسين الصورة الإعلامية لوريف	عدد الشراكات والتحالفات الاستراتيجية	%10	2	
5		عدد البرامج الناجحة عبر الشراكات	%10	4	
6	أرشفة المشاريع التي تم أرشفتها	نسبة المشاريع المدعومة التي تم أرشفتها	%10	100%	
7	تحسين وتطوير الأداء	عدد الإجراءات التي تم حصرها وتنفيذها	%15	4	
	مجموع نسب المؤشرات :		%100		
	اسم الموظف	اسم المدير	التوقيع	التوقيع	
	الموارد البشرية	المدير التنفيذي	التوقيع	التوقيع	

ملاحظة :



## التدريب والتطوير للموظفين

إيماناً من مؤسستنا في رفع كفاءة رأس المال البشري قامت إدارة الموارد البشرية بعمل تحليل للاحتياجات التدريبية ووضع خطة تدريبية لجميع الموظفين المستهدفين خلال العام ضمن مستهدفات الخطة الاستراتيجية بالإضافة إلى استحداث نماذج تدريبية حديثة كالنمو المهني وساعة وريف المعرفية.





مؤسسة مستشفى الملك  
فيصل التخصصي الخيرية  
King Faisal Specialist Hospital Foundation  
وريف الخيرية - Wareef Charity

