



مؤسسة مستشفى الملك
فيصل التخصصي الخيرية
King Faisal Specialist Hospital Foundation
وريف الخيرية - Wareef Charity



تقرير قياس العائد الاجتماعي على الاستثمار (SROI)

مشروع قياس بلا وخر

برعاية



1446 هـ / 2024 م

wareef.org

بِسْمِ اللَّهِ الرَّحْمَنِ الرَّحِيمِ



مؤسسة مستشفى الملك
فيصل التخصصي الخيرية
King Faisal Specialist Hospital Foundation
Wareef Charity - وريف الخيرية





نحن ننظر إلى القطاع غير الربحي على أنه قطاع مهم في دعم مسيرة التعليم والثقافة وفي قطاع الصحة وفي القطاع البحثي، وسنعتد عليه بشكل رئيسي

صاحب السمو الملكي

الإمام محمد بن سلمان بن عبدالعزيز آل سعود

ولي العهد رئيس مجلس الوزراء حفظه الله



ما يميز هذه البلاد هو حرص قادتها على الخير والتشجيع عليه، وما نراه من مؤسسات خيرية في مختلف المجالات، سواء التي تحمل أسماء ملوك هذه البلاد أو سواها، إلا جانباً واحداً من الجوانب المشرقة لبلادنا.

خادم الحرمين الشريفين

الملك سلمان بن عبدالعزيز آل سعود

ملك المملكة العربية السعودية حفظه الله

المحتويات

4	المصطلحات
6	ملخص التقرير
7	مقدمة
9	عن وريف الخيرية
12	وصف المشروع (قياس بلا وخرز)
14	منهجية التقرير
16	نطاق الدراسة
18	أصحاب المصلحة وتحليل الأهمية النسبية
20	إشراك أصحاب المصلحة
21	نظرية التغيير الخاصة بمشروع (قياس بلا وخرز)
22	وصف خصائص المستفيدين (الأطفال)
24	تحديد المدخلات وخريطة التأثير
28	نسب الحمل والإزاحة والعزو والإنخفاض الخاصة بمشروع (قياس بلا وخرز)
30	معدل العائد الاجتماعي على الاستثمار لمشروع (قياس بلا وخرز)
32	تحليل الحساسية
33	فرص التحسين
34	قائمة المراجع



مؤسسة مستشفى الملك
فيصل التخصصي الخيرية
King Faisal Specialist Hospital Foundation
وريف الخيرية - Wareef Charity



المصطلحات



العائد الاجتماعي على الاستثمار

منهجية لقياس الأثر وتفسيرها بمفهوم واسع يأخذ بعين الاعتبار الجوانب الاقتصادية والاجتماعية للقيمة، وهي أسلوب معتمد لتقييم الأثر الاجتماعي وحساب قيمة العائد المتولد منه.



النتائج

التغيرات الحاصلة نتيجة لتنفيذ تدخلات وأنشطة المشروع، وقد تكون هذه التغيرات إما مقصودة وإما غير مقصودة، كما قد تكون إما إيجابية وإما سلبية.



أصحاب المصلحة

الأطراف المؤثرة في أنشطة المشروع أو المتأثرة به، وذلك إما بتأثير إيجابي وإما بتأثير سلبي.



المدخلات

المساهمات التي يقدمها أصحاب المصلحة التي لا يمكن تنفيذ المشروع بدون توفرها.



المخرجات

مقاييس كمية للأنشطة التي تم القيام بها في المشروع.



المقاربة المالية

تقدير للقيمة المالية المكافئة للنتيجة المتحققة، وذلك عندما لا توجد قيمة سوقية لهذه النتيجة.



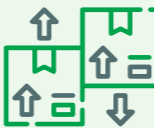
الجمل

مقدار النتيجة التي كانت لتحدث دون وجود التدخل أو النشاط.



الإزاحة

النتائج الإيجابية التي تسبب تنفيذ المشروع في إزالتها، أو النتائج السلبية التي تسبب المشروع في حدوثها.



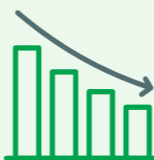
العزو

المساهمات التكميلية المقدمة من قبل أطراف أخرى ولعبت دورًا في تحقق التغيير المتولد من المشروع.



التناقص

التراجع التدريجي للأثر المتولد من المشروع مع مرور الزمن.



ملخص
التقرير

استهدفت هذه الدراسة إجراء قياس للأثر الاجتماعي المتولد من مشروع (قياس بلا وخرز) خلال الفترة من منتصف عام 2022م إلى منتصف عام 2023م، وتم تنفيذ الدراسة خلال العام 2024. ويهدف التقرير إلى تقديم نتائج القياس إلى منسوبي مؤسسة وريف الخيرية والجهات الداعمة لها. وقد أثر نشاط المشروع في تحسين جودة الحياة للأطفال المحتاجين المستفيدين من المؤسسة، والذين يتلقون العلاج بمستشفى الملك فيصل التخصصي.

الهدف من الدراسة

تقييم العائد الاجتماعي على الاستثمار لمشروع قياس بلا وخرز على أصحاب المصلحة

نوع الدراسة

تقييمي

منهج الدراسة

منهج العائد الاجتماعي على الاستثمار

عينة الدراسة

63 طفل
المستفيدين من المشروع

وقت تنفيذ الدراسة

خلال العام 2024م

أبرز النتائج

- 1 حقق المشروع تأثير إيجابي على الأطفال في جميع مؤشرات التغيير بنسبة **(89.42%)**.
- 2 حقق المشروع نسبة رضا بلغت **(88%)**.

معدل العائد الاجتماعي على الاستثمار



وذلك بأن لكل ريال سعودي تم استثماره في البرنامج عائد اجتماعي بقيمة **3.96** ريال سعودي.

أبرز فرص التحسين

- 1 تطوير وتعزيز البرامج الوقائية والتثقيف الصحي للأطفال وأسرهم.
- 2 ربط الأطفال وأسرهم بالبرامج الأخرى خاصة برنامج الدعم السكني لمن هم من خارج منطقة المستشفى.
- 3 الاستمرار في توفير جهاز قياس بلا وخرز وتوفير بعض المتطلبات المرتبطة به وذلك لتأثيره الإيجابي على تحسن صحة الأطفال.

مقدمة



يعد تقديم الخدمات الصحية عالية الجودة لمرضى السكري من الاعتبارات المهمة في برنامج تحول القطاع الصحي الذي انطلق في ظل جهود رؤية المملكة 2030. فمن أهم تطلعات برنامج التحول الصحي تحقيق "استدامة أفضل"، أي التحكم في تكلفة الرعاية الصحية. والتي من أهمها التقليل من عبء التكلفة على ميزانية الرعاية الصحية بسبب علاج الأمراض عالية التكلفة وواسعة الانتشار، ومن أبرزها مرض السكري (برنامج تحول القطاع الصحي، 2021). ومما يؤكد ذلك ما تم الإشارة إليه حيث معدل الانفاق السنوي لمرض السكري للفئات العمرية أقل من 15 عام بلغت **35 ألف ريال** لكل مريض (الهويش، 2013). وعليه وفي هذا السياق وتحقيقاً لل غاية التنموية لمؤسسة وريف، أطلقت مشروع "قياس بلا وخرز" والذي يهدف إلى تحسين جودة الحياة للأطفال المحتاجين المستفيدين من المؤسسة، والذين يتلقون العلاج في مستشفى الملك فيصل التخصصي ومركز الأبحاث، من خلال توفير تقنية مبتكرة تسمح بقياس مستويات الجلوكوز في الدم دون الحاجة إلى الوخز المتكرر. وكذلك تقديم خدمات صحية تحسن من جودة الحياة للمرضى وخاصة الفئات من الأطفال الأقل حظاً.

ولفهم الأثر المتحقق من المشروع وتعظيم ايجابيته على المستفيدين والمجتمع، وذلك من خلال اكتشاف فرص التحسين، وتعزيز المساءلة والتعلم. والتأكد من أن الجهود المبذولة تساهم بشكل ملموس في تحقيق أهدافها. تم تطبيق منهجية العائد الاجتماعي على الاستثمار (SROI)، والتي تسعى إلى تقييم القيمة الاجتماعية والاقتصادية التي يحققها المشروع لهؤلاء الأطفال وعائلاتهم، بالإضافة إلى تأثيره على المجتمع والجهات المعنية.

حيث يستعرض التقرير تفاصيل تنفيذ المشروع وتأثيره المباشر على حياة الأطفال المحتاجين، مع التركيز على التحسينات في الرعاية الصحية، كما سيقدم تحليلاً مالياً يقارن بين الاستثمارات المقدمة والقيمة الاجتماعية المتحققة، مما يبرز الأثر الإيجابي للمشروع ويعزز الشفافية في استخدام الموارد.

كما نأمل أن يساهم هذا التقرير في تعزيز فهمنا للتأثيرات الاجتماعية والاقتصادية لمبادرات المؤسسة، ويشجع على مواصلة الجهود لتحسين حياة الأطفال المحتاجين وتحقيق غايات المؤسسة وزيادة تعاونها مع الشركاء لخدمة المجتمع.





عن مؤسسة وريف الخيرية



وفي منتصف عام 1438 هـ بدأ عمل الفريق التنفيذي للمؤسسة، وكان من أولويات الفريق استقطاب الكفاءات المؤهلة للمساهمة في نهوض المؤسسة وتطورها وضمان استدامتها من خال ثلاثة محاور: المشاريع، والأنشطة، والبرامج.

وهي تعمل حالياً في مجال العمل الخيري الصحي متجاوزة كل التحديات والصعاب، وعاقدة العزم على تحقيق رؤيتها ورسالتها وأهدافها؛ بالدعم غير المحدود من الحكومة الرشيدة ومن القطاع الخاص ومن فريق عملها الاحترافي. ولايزال العمل جارياً ومؤشرات النمو في تصاعد وازدياد مستمر.

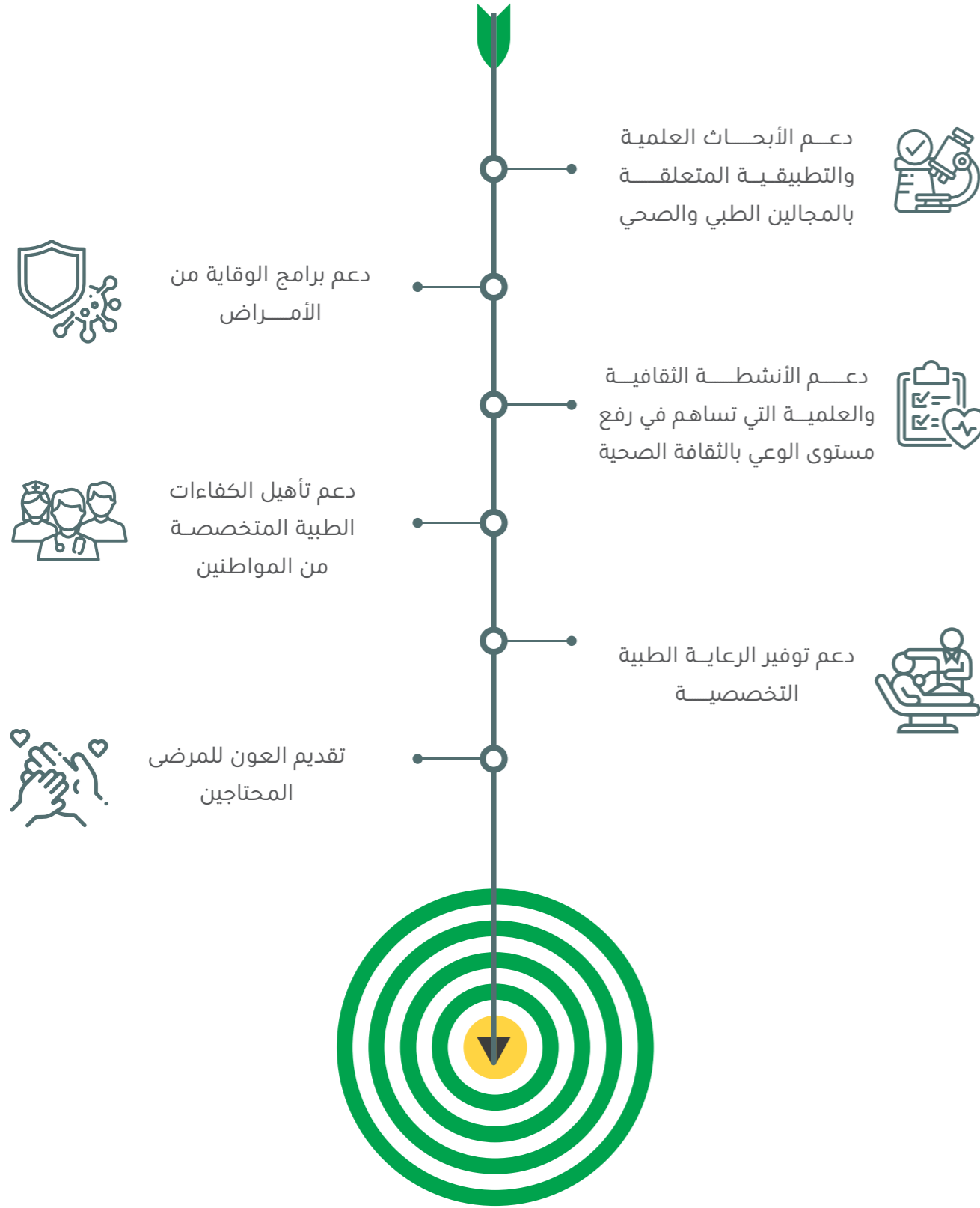
في كل مجتمع متحضر لا بد من وجود مؤسسات ومنشآت خيرية تطوعية غير ربحية تساند الجهات الحكومية وتخطب في الإنسان إنسانيته وتفتح المجال لنمو بذرة الخير في النفس البشرية بما يعود بالنفع على المجتمع في كافة المجالات. وقد تميّزت المملكة العربية السعودية بالريادة في مجال العمل الخيري بوصفها محضن الإسلام الأول، وهو الدين الذي يحث أتباعه على فعل الخير قدر المستطاع، ومن هنا نشأ مفهوم "الوقف" أو المنشآت الحيوية ذات الربح الخيري المحض. ومن أنبل المجالات الخيرية - إن لم يكن أنبلها على الإطلاق - المجال الصحي؛ فلا تنمية ولا تقدم لأي مجتمع إن لم يحظ أفراداه بالرعاية الصحية الشاملة، فإذا كان العمل الخيري الصحي مصحوباً بروح الاحترافية والإتقان، ومدعوماً بمركز أبحاث متخصص؛ فقد بلغ الغاية الأسمى وسار على الطريق الصحيح.

تأسست مؤسسة مستشفى الملك فيصل التخصصي الخيرية "وريف الخيرية" بموجب قرار مجلس إدارة "المؤسسة العامة لمستشفى الملك فيصل التخصصي ومركز الأبحاث" عام 1433 هـ، وفي عام 1436 هـ صدر قرار معالي وزير العمل والتنمية الاجتماعية بتسجيلها ضمن المؤسسات الخيرية وإكسابها الشخصية الاعتبارية.





أهدافنا



رؤيتنا

أن نكون مؤسسة خيرية رائدة في مجال الرعاية الصحية والاجتماعية، تعمل في المملكة العربية السعودية

رسالتنا

دعم تقديم خدمات الرعاية في مستشفى الملك فيصل التخصصي ومركز الأبحاث، من خلال :

المشاركة في رفع مستوى الوعي في المجال الصحي



الإسهام في رفع المعاناة عن المرضى وعائلاتهم



تنمية الأوقاف الطبية بالتعاون مع المؤسسات المحلية والعالمية الرائدة



تمويل الأبحاث



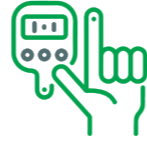


الفئة المستهدفة من المشروع



الأطفال المحتاجين المصابين بداء السكري
ويحتاجون لأجهزة القياس بلا وخر بمسشفى
الملك فيصل التخصصي ومركز الأبحاث
(الرياض + جدة + المدينة المنورة).

مخرجات المشروع



توفير **388** جهاز قياس مع حساساته منذ عام 2018م
حتى منتصف عام 2023م.



عن مشروع قياس بلا وخر

نبذة عامة عن المشروع

من عملية الوخر أو الخجل من عملية القياس
أمام الآخرين؛ وقد تم تقييم الوضع من خلال
الملاحظة المباشرة لقسم الغدد الصماء، ما
أسفر عن بروز الحاجة لهذا المشروع، والذي
يرتبط بأحد الأهداف الرئيسية للمؤسسة وهو:
دعم توفير الرعاية الطبية التخصصية.

من منطلق الرسالة التي تحملها المؤسسة
لتخفيف معاناة المرضى خصوصا الأطفال
منهم، وضمن تقديم كافة الخدمات
والاحتياجات لهم؛ فقد لوحظ وجود حاجة ملحة
لتوفير جهاز يقيس مستوى السكر لدى الأطفال
المراجعين لقسم الغدد الصماء بطريقة سهلة
وآمنة تساعدهم على إزالة الشعور بالرهاب

غايات المشروع



تقديم الدعم لأسر
الأطفال مرضى السكري
من المحتاجين عن طريق
توفير أجهزة القياس بلا
وخر ذات التكلفة العالية



المساهمة في زيادة
استجابة الأطفال
مرضى السكري للعلاج
عبر التخفيف من وخرات
القياس اليومية



تخفيف معاناة الأطفال
المصابين بداء السكري
وتعزيز دافعيتهم
نحو الاستمرار في
العلاج لتجنب مخاطر
ومضاعفات المرض.

منهجية التقرير

(العائد الاجتماعي على الاستثمار):

تبنى التقرير مبادئ تحليل العائد الاجتماعي على الاستثمار (SROI) وهو إطار عمل لقياس وتقدير القيمة الاجتماعية والبيئية والاقتصادية التي تُنشأ من خلال الأنشطة أو المشاريع، حيث يسعى SROI إلى ترجمة التأثيرات الاجتماعية والاقتصادية والبيئية إلى قيم مالية، مما يساعد على فهم أفضل لكيفية تحقيق القيمة وتوزيعها بين أصحاب المصلحة. بالإضافة إلى ذلك، فقد تم إعداد نظرية للتغيير وتوضيحها من خلال خريطة للتأثير تبرز عملية التحول من المدخلات الضرورية نحو المخرجات، وذلك بما يؤدي إلى تحقيق نتائج قابلة للقياس. وقد اهتمت منهجية الدراسة بعدم الاكتفاء بمجرد إيجاد معدل العائد الاجتماعي على الاستثمار، ولكن مع الأخذ بعين الاعتبار فرص التحسين للمشروع. حيث تعزز المنهجية تحقيق الفوائد التالية:

تعظيم القيمة الاجتماعية:

يساعد تحديد المجالات الأكثر تأثيراً على توجيه الموارد بطريقة تزيد من الفوائد الاجتماعية والبيئية.



قياس التأثير الاجتماعي والبيئي بدقة:

تساعد المنهجية في تحويل النتائج غير المادية إلى قيم مالية ملموسة، مما يسهل عملية القياس والتحليل.



بناء علاقات أقوى مع أصحاب المصلحة:

يتيح التواصل المفتوح حول التأثيرات تعزيز العلاقات مع الممولين والمجتمع والجهات الأخرى المعنية.



تعزيز الشفافية والمساءلة:

من خلال تقديم تقرير مفصل عن كيفية استخدام الموارد وتأثيرها، يتم تعزيز الثقة بين المنظمة وأصحاب المصلحة.



باستخدام منهجية SROI، يمكن للمنظمات الحصول على فهم أعمق:

من خلال فهم تأثيراتها وتعزيز قدرتها على تحقيق قيمة أكبر للمجتمع والبيئة.



تحسين اتخاذ القرارات:

توفر البيانات المستمدة من تحليل SROI رؤى قيمة يمكن استخدامها لتحسين الاستراتيجيات والتخطيط المستقبلي.



مراحل تنفيذ قياس العائد الاجتماعي على الاستثمار لمشروع قياس بلا وخر



نطاق الدراسة

الهدف من الدراسة

لقد أجريت دراسة قياس العائد الاجتماعي على الاستثمار بهدف تقييم الأثر الذي أحدثه مشروع (قياس بلا وخز) على المستفيدين من خدمات مؤسسة مستشفى الملك فيصل التخصصي الخيرية (وريف الخيرية) بمدينة الرياض. وتهدف المؤسسة إلى الاستفادة من نتائج هذا القياس في:

- 1 تطوير المشروع وإحداث التحسينات فيه وفي مشاريع أخرى قائمة تنفذها المؤسسة.
- 2 تبني مشاريع جديدة متوافقة مع التوصيات القائمة على نتائج القياس ومع استراتيجية المؤسسة.
- 3 الكشف عن النجاحات والتحديات التي تحققت مع أصحاب المصلحة، وبشكل خاص المستفيدين وأسرهم.
- 4 تمكين أصحاب المصلحة من اتخاذ القرارات المالية والاجتماعية حول هذا المشروع وغيره من المشاريع الحالية والمستقبلية.
- 5 المساهمة في نشر ثقافة قياس الأثر والشفافية في عرض نتائجه، وذلك داخل المؤسسة وخارجها.

الفئة المستهدفة من الدراسة

الأطفال المحتاجين المصابين بداء السكري ويحتاجون لأجهزة القياس بلا وخز بمستشفى الملك فيصل التخصصي ومركز الأبحاث حيث بلغ إجمالي عددهم أثناء إجراءات الدراسة 107 ، وتم أخذ عينة ممثلة منهم بلغت 63 بما يعادل نسبته 59% وهي نسبة تعد كافية وتحقق الغرض العلمي والمنهجي من الدراسة.

النطاق الزمني للدراسة

تم تنفيذ الإجراءات الخاصة بدراسة العائد الاجتماعي على الاستثمار لمشروع قياس بلا وخز خلال العام 2024م، وذلك لمعرفة الأثر المتولد من الدعم المقدم للمشروع خلال الفترة من منتصف عام 2022م إلى منتصف عام 2023م، مما يعطي قدرة عالية على فهم وتتبع الأثر الحاصل على الفئات المستهدفة بالدراسة وكذلك أصحاب المصلحة.

النطاق الجغرافي للدراسة:

تقدم مؤسسة (وريف الخيرية) خدماتها للمرضى الزائرين بمستشفى الملك فيصل التخصصي في مدينة الرياض، وجدة، والمدينة المنورة.



تنفيذ الدراسة:

تم تنفيذ دراسة قياس العائد الاجتماعي على الاستثمار من قبل طرف خارجي استعانت به مؤسسة وريف الخيرية وذلك تطبيقاً لمبدأ الشفافية في إظهار النتائج والإبلاغ عنها.



أصحاب المصلحة وتحليل الأهمية النسبية

يعرف أصحاب المصلحة في المشروع (Stakeholders) بأنهم بعض الأفراد أو المجموعات التي تتأثر وتتأثر بشكل مباشر أو غير مباشر إيجاباً أو سلباً بقرارات أو أنشطة المشروع ويكون لهم مصلحة أو اهتمام في مجال المشروع القائم.



إن دراسة الأطراف أصحاب المصلحة هي جزء حاسم وذو أولوية في دراسة العائد الاجتماعي على الاستثمار، حيث ينطوي على تحديد وفهم ومعالجة احتياجات وتوقعات هذه الأطراف لضمان نجاح واستدامة المشروع أو المبادرة بما يضمن فهم وإدارة أصحاب المصلحة لاتخاذ القرارات الفعالة وتقييم المخاطر وتحقيق نجاح المشروع أو النتائج المنشودة.



تضمنت هذه المرحلة عقد جلسات دورية من فريق الدراسة لبناء مصفوفة أصحاب المصلحة ثم عرضها على القائمين على المشروع لتحديد من سيشارك ضمن الدراسة مع تحديد التغيير الذي حدث لهم، وفي الجدول التالي نبين آلية تحديد أصحاب المصلحة ومدى تأثيرهم وتأثرهم بالمشروع.



جدول (1) يوضح أصحاب المصلحة وطريقة إشراكهم

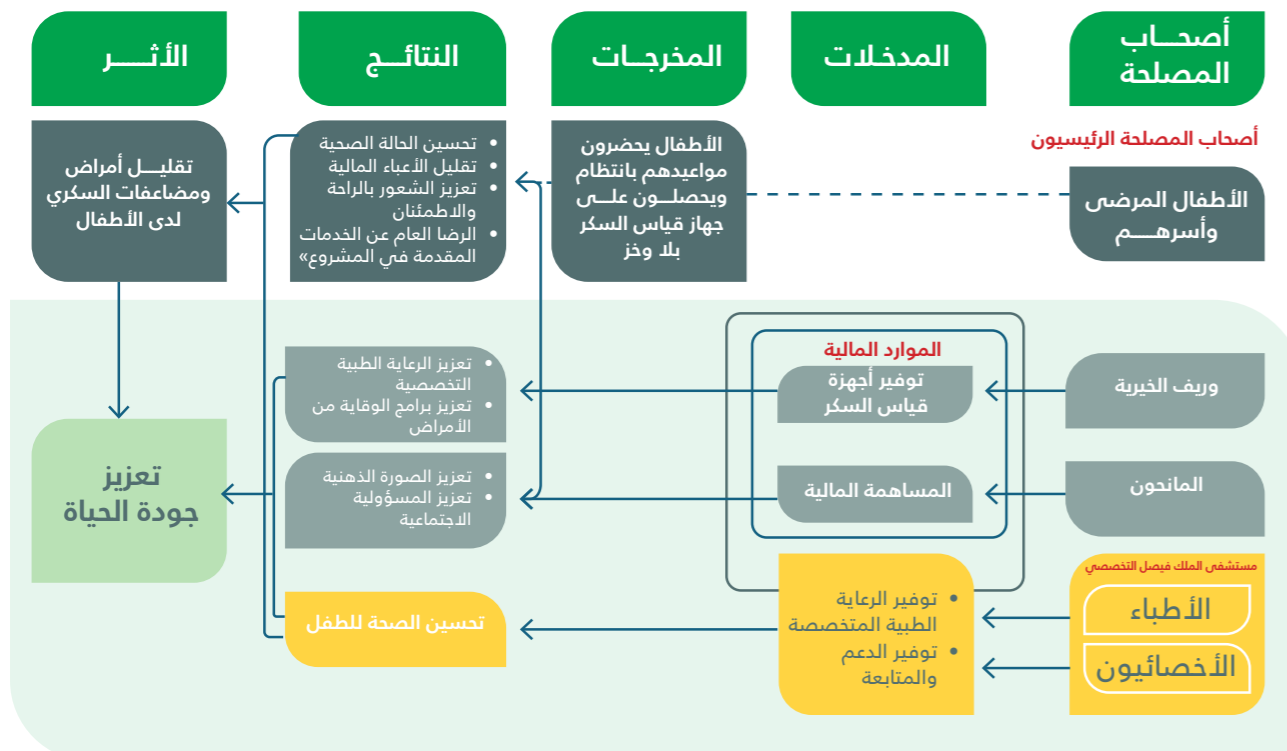
أصحاب المصلحة	إشراك/ استبعاد	المبرر	عددهم	العدد المتحقق	نسبة العينة	طريقة الإشراف
الأطفال المرضى وأسرهم	إشراك	المستفيدون الرئيسيون، الأطفال المصابون بمرض السكري.	107	63	58.88%	استبانة + مقابلات هاتفية
		أولياء أمور الأطفال المستفيدين من التدخل المنفذ في مشروع "قياس بلا وخز". وذلك نظراً لطبيعة الاطفال وخصوصية التعامل معهم تم إشراك أسر الاطفال لدورهم في تقييم المشروع				
وريف الخيرية	إشراك	الفريق المسؤول عن تنفيذ مشروع (قياس بلا وخز). حيث يلعب هؤلاء دوراً أساسياً في المشروع وذلك في اتخاذ القرارات وتوجيه الممارسات المتعلقة بتطبيق التدخلات الخاصة بالمشروع.	2	2	100%	مقابلة هاتفية
الأخصائيون	إشراك	المهنيون المسؤولون عن تقديم الدعم للمستفيدين والتنسيق معهم والمتابعة مع الاطفال ومع أسرهم.	1	1	100%	استبانة + مقابلة هاتفية
الأطباء	إشراك	من المهم وجود هؤلاء الأطباء نظراً لدرائتهم بطبيعة وخصائص مرض السكري، لذلك فإن مساهمتهم في تنفيذ التدخلات المقدمة في المشروع أساسية.	2	2	100%	استبانة + مقابلة هاتفية
المانحون	إشراك	تلعب مساهمات المانحين دوراً بالغ الأهمية في تزويد المشروع بالموارد المالية الضرورية لتطبيق التدخل مع المستفيدين.	1	1	100%	استبانة + مقابلة هاتفية

نظرية التغيير الخاصة بمشروع قياس بلا وخز

تبرز نظرية التغيير الخاصة بمشروع «قياس بلا وخز» التغييرات المخططة والمتوقعة وأيضاً سلسلة النتائج المتوقع توليدها لدى المستفيدين من الاطفال وكذلك أصحاب المصلحة. وقد تم وضع نظرية التغيير قبل إجراء تحليل العائد الاجتماعي على الاستثمار، وتوضح نظرية التغيير تصور مؤسسة وريف حول كيفية إحداث «قياس بلا وخز» للفرق، وذلك لكل من المؤسسة نفسها والاطفال المستفيدين من المشروع وكذلك الداعمين. وفي ضوء النتائج المتولدة من الدراسة تم بناء على ذلك تطوير نظرية التغيير الموضوعية، من خلال تحديد المنافع المتولدة للمستفيدين

وأصحاب المصلحة. فبالنسبة للمستفيدين، تم تحديد أوجه تأثيرهم من المشروع من خلال تقليل الاعباء المالية عليهم وكذلك شعورهم بالراحة والاطمئنان (تقليل القلق والخوف لديهم) وأخيراً التحسن في صحتهم. أما بالنسبة لمؤسسة وريف، فقد تم تحديد تأثيرهم من المشروع من خلال تعزيز الرعاية الطبية التخصصية، وكذلك تعزيز برامج الوقاية من الأمراض. وأخيراً ما يتعلق بالمانح فالتأثير من المشروع يستهدف تعزيز الصورة الذهنية للمانح وبالتالي تعزيز المسؤولية الاجتماعية من خلال الرضى عن نتائج المشروع وتحقيقها لتطلعات المانح.

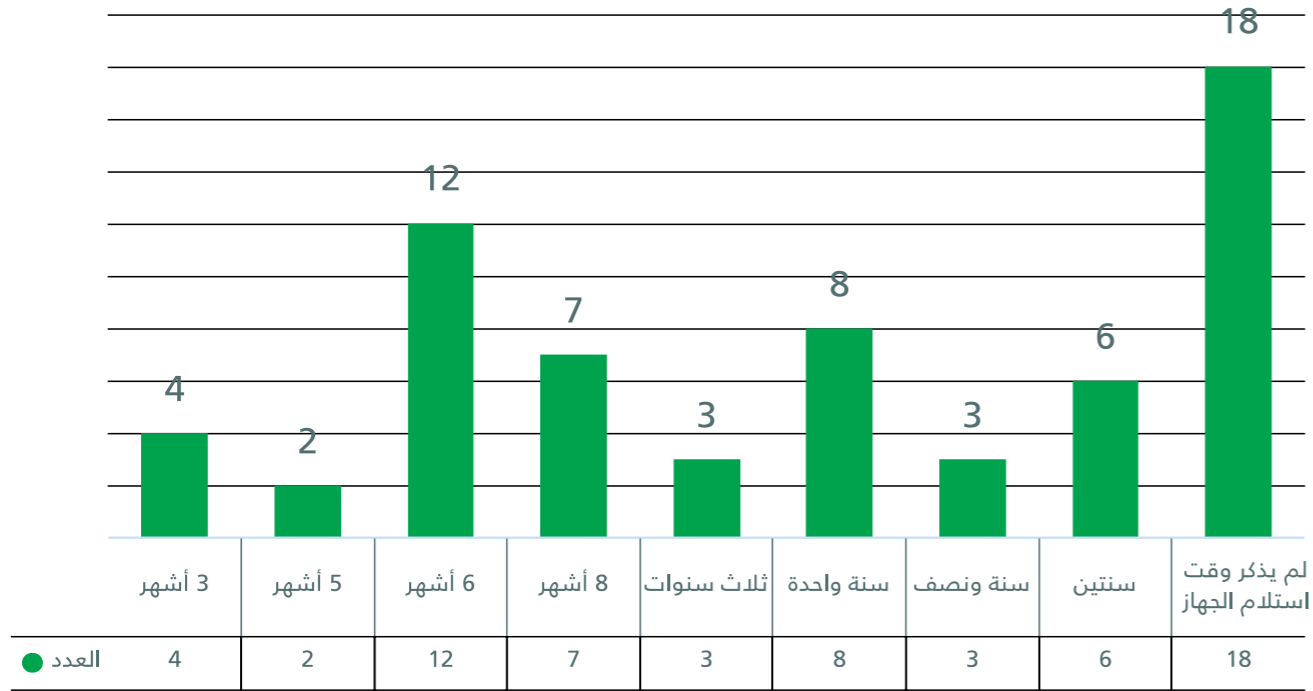
ويقدم الشكل 1 توضيحاً لنظرية التغيير الخاصة بمشروع «قياس بلا وخز».





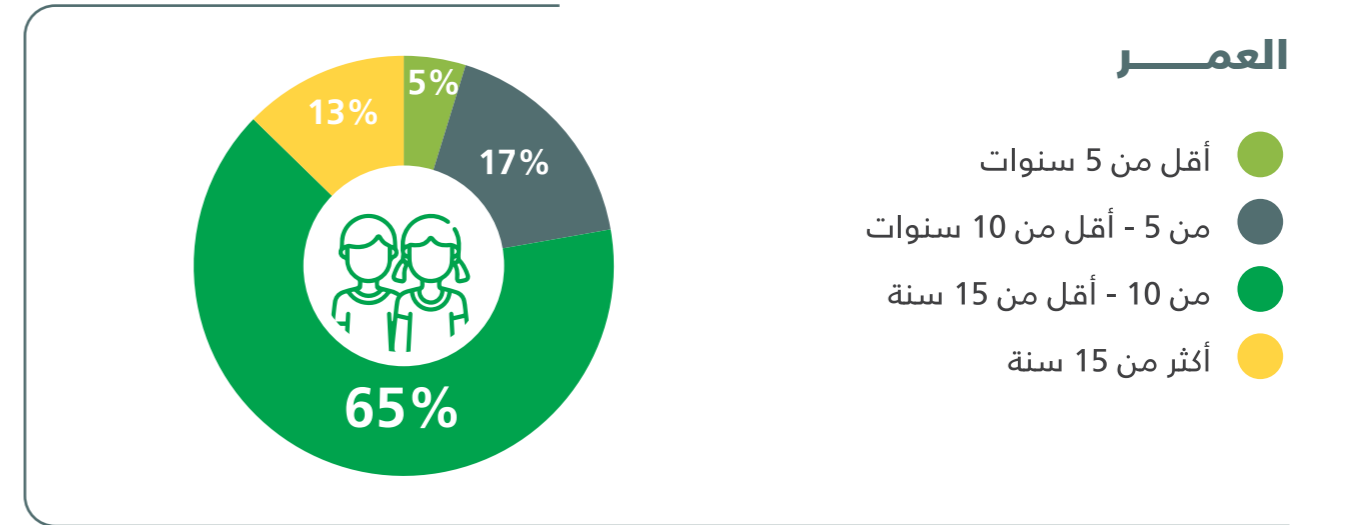
وقت استلام الجهاز

استلام الجهاز

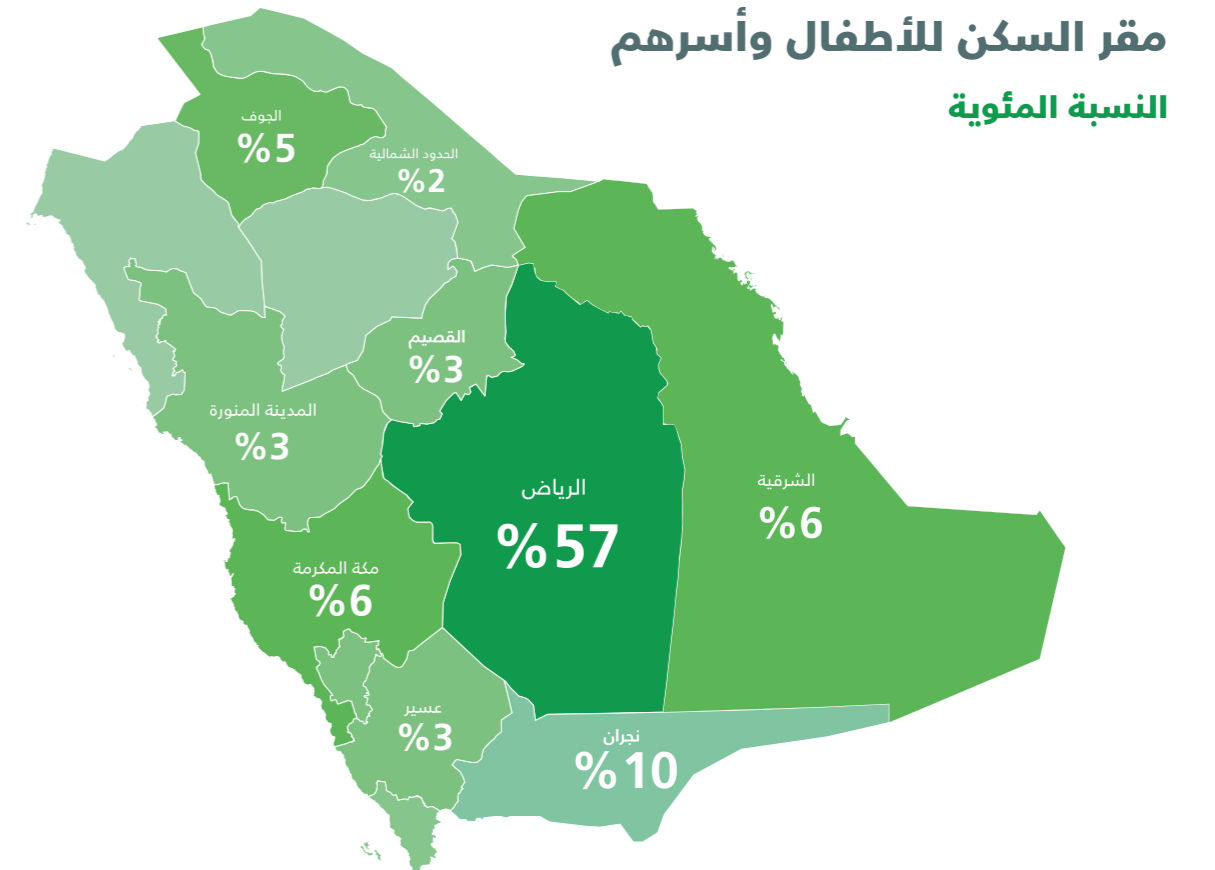


وصف خصائص المستفيدين (الأطفال المرضى)

عمر الطفل المريض

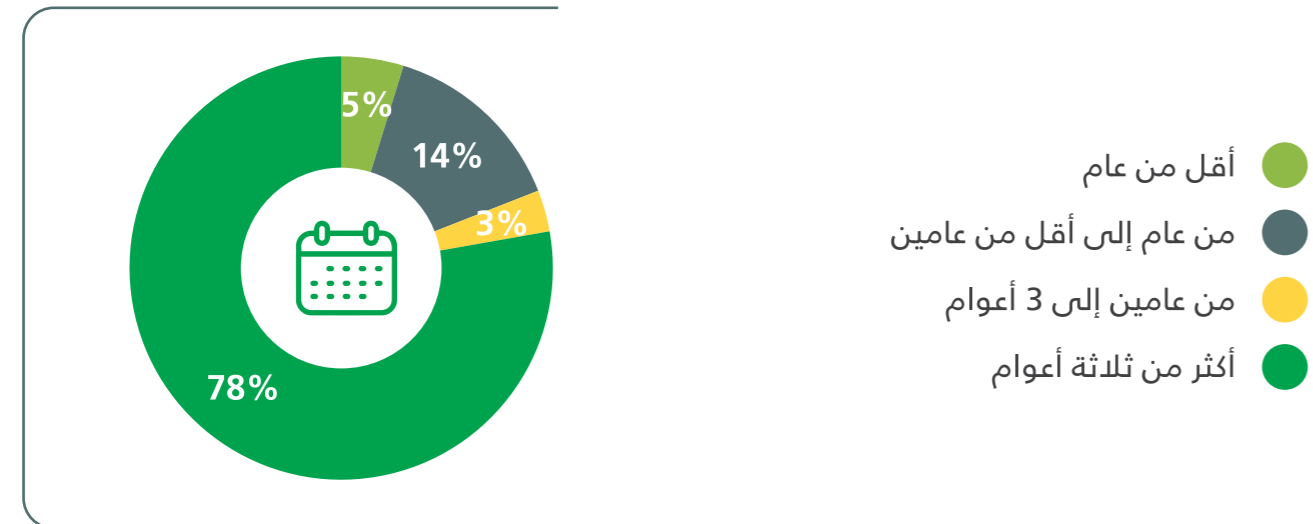


مقر السكن للأطفال وأسرهم النسبة المئوية



مدة المراجعة في المستشفى

مدة مراجعة المستشفى





الرضا العام

عن الخدمات المقدمة من وريف الخيرية

نسبة الرضا

88%



نتائج مؤشرات التغيير

مؤشرات التغيير



الشعور بالراحة والاطمئنان

الشعور بالراحة والاطمئنان

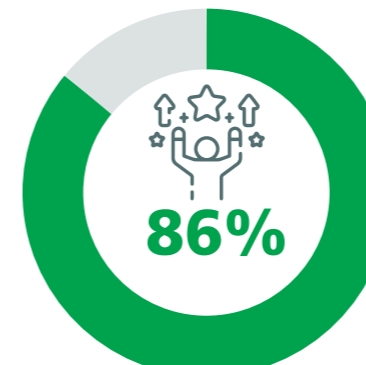
أفاد (60) من أسر الأطفال المستفيدين من أصل (63) وبنسبة (95.24%) أن توفير الجهاز أسهم في الشعور بالراحة والاطمئنان.



تقليل الأعباء المالية

تقليل الأعباء المالية

أفاد (55) من أسر الأطفال المستفيدين من أصل (63) وبنسبة (87.30%) أن توفير الجهاز ساعدهم في تقليل الأعباء المالية



تحسن صحة
الأطفال المستفيدين

تحسن صحة الطفل

أفاد (57) من أسر الأطفال المستفيدين من أصل (63) وبنسبة (85.71%) أن الدعم المقدم من وريف الخيرية أسهم في تحسن صحة طفلهم كثيراً.





جدول رقم (3) الأهمية النسبية للنتائج والمقاربة المالية

التقييم النقدي	المقاربة المالية	الوزن	المؤشر
3,107	متوسط تكلفة الجهاز	10	تقليل الأعباء المالية
150	متوسطة تكلفة الاستشارات النفسية	10	الشعور بالراحة والاطمئنان
1,800	متوسط تكلفة زيارة الطبيب كل شهر (12 زيارة)	8	تحسن صحة الطفل
35,000	متوسط تكلفة حملة تسويقية	7	الرضا العام عن الخدمات المقدمة من المشروع
35,000	متوسط تكلفة حملة تسويقية	10	تعزيز الصورة الذهنية
350,000	تكلفة تطوير برنامج ومنتج صحي وقائي	10	تعزيز الرعاية الطبية التخصصية
35,000	متوسط تكلفة حملة تثقيف صحية	10	تعزيز برامج الوقاية من الأمراض

جدول (2) تحديد المدخلات وخريطة التأثير

النتائج	المخرجات	القيمة المالية للمدخلات	المدخلات	أصحاب المصلحة	
تقليل الأعباء المالية	تم توفير أجهزة قياس السكر لعدد 107 مستفيد للفترة من 2022-2023 مع تقديم رعاية صحية.	0	-	الأطفال المرضى وأسرهم	
تعزيز الشعور بالراحة والاطمئنان					
تحسن صحة الطفل					
الرضا العام عن الخدمات المقدمة من المشروع		تعزيز الرعاية الطبية التخصصية	23,000.00	جهد ووقت في إطار تنفيذ المشروع	وريف الخيرية
تعزيز الصورة الذهنية			145,000	جهد ووقت في إطار تنفيذ المشروع مع تقديم الدعم والمتابعة	الأخصائيون
تعزيز برامج الوقاية من الأمراض			230,000		الأطباء
تعزيز الصورة الذهنية والمسؤولية الاجتماعية			664,898	مساهمة مالية	المانحون

جدول (4) يوضح نسب الجمل والعزو و الإزاحة والانخفاض واستدامة الأثر الخاصة بمشروع (قياس بلا و خز)

أصحاب المصلحة	مؤشرات النتائج	الحمل	العزو	الإزاحة	الانخفاض	استدامة الأثر بالسنوات
الأطفال المرضى وأسرهم	تحسن الحالة الصحية	10%	20%	5%	20%	3
	تقليل الأعباء المالية	15%	10%		30%	2
	تعزيز الشعور بالراحة والاطمئنان	30%	10%		40%	2
	الرضا عن الخدمات المقدمة من وريف الخيرية	30%	15%		10%	2
وريف الخيرية	تعزيز الرعاية الطبية التخصصية	30%	20%	5%	15%	2
الأخصائيون الأطباء	تعزيز برامج الوقاية من الأمراض	40%	40%	5%	30%	2
	تعزيز الصورة الذهنية	30%	20%		20%	3
المانحون	المسؤولية الاجتماعية	5%	20%	5%	40%	
					20%	



معدل العائد الاجتماعي على الاستثمار لمشروع (قياس بلا وخر)

تم حساب معدل العائد الاجتماعي على الاستثمار من خلال قسمة قيمة التأثير المتولد لدى أصحاب المصلحة الذين تم إشراكهم في عملية التحليل على إجمالي قيمة المدخلات (الاستثمار) في البرنامج. ومن أجل حساب قيمة العائد، تم التعديل في قيمة التأثير لكي

تعكس القيمة الحالية لتأثيرات النتائج والتي ستحدث في المستقبل. كما تم حساب معدل خصم سنوي بنسبة 3.5%، ويوضح الجدول 5 كيفية حساب القيمة الحالية الإجمالية المتولدة من مشروع (قياس بلا وخر)، وذلك قبل وبعد حساب نسبة الخصم.

جدول (5) حساب معدل العائد الاجتماعي على الاستثمار
لمشروع (قياس بلا وخر).

فئة أصحاب المصلحة	التغيير المتحقق	نسبة الانخفاض	المدة* (بالسنوات)	قيمة التغيير (بالريال السعودي)		
				العام الأول	العام الثاني	العام الثالث
الأطفال المرضى وأسرهم	تحسن الحالة الصحية	20%	3	69,984	55,987	44,789
	تقليل الأعباء المالية	30%	2	138,416	96,891	0
	تعزيز الشعور بالراحة والاطمئنان	40%	2	5,670	3,402	0
	الرضا العام عن الخدمات المقدمة من وريف الخيرية	10%	2	937,125	843,412	0
وريف الخيرية	تعزيز الرعاية الطبية التخصصية	15%	2	19,600	15,680	12,544
الأخصائيون والأطباء	تعزيز برامج الوقاية من الأمراض	30%	2	63,000	44,000	0
المانحون	تعزيز الصورة الذهنية	20%	3	19,600	15,680	12,544
	تعزيز المسؤولية الاجتماعية	40%	1	266,000	0	0
				2,479,795	1,892,473	57,333
				2,395,938	1,766,644	51,711
				4,429,603		
				4,214,294		

* يتم تحديد مدة استمرار التغيير لكل مؤشر بناء على الغاية والهدف وطبيعة التدخل في المشروع. وبناء عليه تم تقييم مدة التغيير في بعض المؤشرات: عام، وبعضها عامان، وبعضها ثلاثة أعوام وهو الحد الأعلى لبقاء التأثير. ذلك يعني أن المؤشر يستمر تأثيره لهذه المدة.



القيمة الحالية المحتسبة 4,214,294 ريالاً سعودياً. وبالنسبة لإجمالي قيمة المدخلات، فقد بلغت قيمتها 1,062,898 ريالاً سعودياً، وبالتالي فقد تم احتساب معدل العائد الاجتماعي على الاستثمار كالتالي:

تم حساب قيمة العائد الاجتماعي على الاستثمار من خلال قسمة إجمالي القيمة الحالية لنتائج البرنامج على إجمالي القيمة المدخلات. وقد تم حساب إجمالي القيمة الحالية لنتائج البرنامج مع احتساب نسبة خصم سنوية بقيمة 3.5%. وبذلك بلغ إجمالي

3.96

4,214,294
1,062,898

معدل
العائد

ويعني ذلك بأن كل ريال سعودي تم استثماره في مشروع (قياس بلا وخر) قد ساهم في توليد عائد اجتماعي بقيمة 3.96 ريال سعودي



تحليل الحساسية

تضمن أهمية تحليل الحساسية في أنه يظهر درجة ثبات أو تغير معدل العائد الاجتماعي على الاستثمار في ظل افتراضات بديلة غير الافتراضات الأصلية الموضوعية للبرنامج أو المشروع موضع الاهتمام. وكلما ازداد ثبات المعدل في ظل هذه الافتراضات البديلة كلما كان المعدل الذي تم التوصل إليه أكثر موثوقية. يقدم الجدول أدناه استعراضاً لنتائج تحليل حساسية لاختبار مدى ثبات معدل العائد الاجتماعي على الاستثمار الذي تم التوصل إليه لمشروع (قياس بلا وخز).

جدول (6). تحليل الحساسية لاختبار أثر مجموعة من الافتراضات البديلة على معدل العائد الاجتماعي على الاستثمار لمشروع (قياس بلا وخز).

النسبة المئوية للتأثير على معدل العائد الاجتماعي على الاستثمار	معدل العائد الاجتماعي على الاستثمار النهائي	القيمة المعدلة	القيمة السابقة	تعديل قيمة المتغير	مجال الأثر
-24.75%	1:2.98	69208.43 + 2835 + 34992 = 468562.5 575,597.93 ريالاً سعودياً	+ 5,670.00 + 138,416.85 = 937,125.00 + 69,984.00 = 1,151,195.85 ريالاً سعودياً	تقليل مجموع قيم المقاربات المالية للأثار المتولدة للمرضى وأسرهم إلى النصف	المقاربات المالية
-43.18%	1:2.25	سنة واحدة	3 سنوات	استمرار مدة التغيير إلى مدد أقصر المدة الحالية	المدة
-1.00%	1:3.92	سنتان			
-5.00%	1:3.76	25%	قيم متباينة للانخفاض (جدول رقم 5).	توحيد نسبة التناقص لجميع النتائج إما إلى 25% وإما إلى 50%	التناقص
-30.69%	1:2.74	75%			

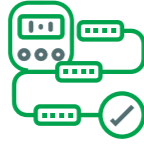
يُظهر الجدول أعلاه أن معدل العائد الاجتماعي على الاستثمار لمشروع (قياس بلا وخز) قد تغير بنسب متفاوتة مع اقتراح افتراضات بديلة متنوعة. ولكن من الملحوظ أنه في ظل جميع الافتراضات البديلة المقدمة بالجدول، ظل معدل العائد الاجتماعي على الاستثمار أكبر من 1، أي أن المشروع يستطيع توليد عائد اجتماعي يفوق حجم الاستثمار فيه وذلك وفق أغلب السيناريوهات المفترضة. ويوضح ذلك جدوى الاستثمار في المشروع ودعمه.



فرص التحسين

يتضح من نتائج قياس العائد الاجتماعي على الاستثمار أن مشروع (قياس بلا وخز) مؤثر بشكل كبير على المستفيدين. وفي ضوء ما أظهرته النتائج في هذا التقرير، يُوصى بتنفيذ فرص التحسين الآتية لتعزيز الأثر في ممارسات وأداء المشروع:

العمل على تسريع فترة الانتظار للحصول على الجهاز.



تطوير وتعزيز البرامج الوقائية والتثقيف الصحي للأطفال وأسرهم.



تصميم برنامج تثقيفي يستهدف الأطفال وأسرهم حول استخدامات الجهاز.



ربط الأطفال وأسرهم بالبرامج الأخرى خاصة برنامج الدعم السكني لمن هم من خارج منطقة المستشفى.



الاستمرار في توفير جهاز قياس بلا وخز وتوفير بعض المتطلبات المرتبطة به وذلك لتأثيره الإيجابي على تحسن صحة الأطفال.



قائمة المراجع

- برنامج تحول القطاع الصحي. (2021). برنامج تحول القطاع الصحي: خطة التنفيذ.
- المجلس الصحي السعودي. (2020). وثيقة الاستراتيجية الوطنية لداء السكري.
- دليل العائد الاجتماعي على الاستثمار (2012). مؤسسة القيمة الاجتماعية.

تم بحمد الله



